



Guide de mise en route détaillé de Microsoft Windows Server Update Services

Microsoft Corporation

Date de publication : 14 mars 2005

Auteur : Tim Elhajj

Rédacteur : Sean Bentley

Résumé

Ce document présente des instructions détaillées de mise en route de Microsoft® Windows Server™ Update Services (WSUS). Vous y trouverez des instructions concernant les tâches de base du déploiement de WSUS sur le réseau, notamment l'installation de WSUS sur les systèmes d'exploitation Microsoft Windows Server 2003, la configuration de WSUS pour obtenir des mises à jour, la configuration des ordinateurs clients pour l'installation des mises à jour à partir de WSUS, ainsi que l'approbation, le test et la distribution des mises à jour. Bien que WSUS soit une solution de gestion des mises à jour dotée de nombreuses fonctionnalités, ce guide présente une seule méthode pour accomplir l'une de ces tâches. Des instructions plus complètes figurent dans le livre blanc relatif au déploiement de Microsoft Windows Server Update Services.



Les informations contenues dans ce document représentent l'opinion actuelle de Microsoft Corporation sur les points cités à la date de publication. Microsoft s'adapte aux conditions fluctuantes du marché et cette opinion ne doit pas être interprétée comme un engagement de la part de Microsoft ; de plus, Microsoft ne peut pas garantir la véracité de toute information présentée après la date de publication.

Ce livre blanc est fourni uniquement à titre indicatif. MICROSOFT EXCLUT TOUTE GARANTIE, EXPRESSE, IMPLICITE OU LÉGALE, EN CE QUI CONCERNE LES INFORMATIONS DE CE DOCUMENT.

L'utilisateur est tenu d'observer la réglementation relative aux droits d'auteur applicable dans son pays. Sans restriction des droits dérivés des droits d'auteur, aucune partie de ce document ne peut être reproduite, stockée ou introduite dans un système de restitution, ou transmise à quelque fin, par quelque moyen (électronique, mécanique, photocopie, enregistrement ou autre) ou dans quelque but que ce soit sans la permission expresse et écrite de Microsoft Corporation.

Microsoft peut détenir des brevets, avoir déposé des demandes d'enregistrement de brevets ou être titulaire de marques, droits d'auteur ou autres droits de propriété intellectuelle portant sur des éléments qui font l'objet du présent document. Sauf stipulation expresse contraire d'un contrat de licence écrit de Microsoft, la fourniture de ce document n'a pas pour effet de vous concéder une licence sur ces brevets, marques, droits d'auteur ou autres droits de propriété intellectuelle.

Sauf mention contraire, les noms de sociétés, les organisations, les produits, les noms de domaines, les adresses de messagerie, les logos, les personnes, les lieux et les événements mentionnés ici sont fictifs. Toute ressemblance avec une société, une organisation, un produit, un nom de domaine, une adresse de messagerie, un logo, une personne, un lieu ou un événement réel serait tout à fait fortuite.

©2005 Microsoft Corporation. Tous droits réservés.

Microsoft, SQL Server, Windows et Windows Server sont soit des marques de Microsoft Corporation, soit des marques déposées de Microsoft Corporation, aux États-Unis d'Amérique et/ou dans d'autres pays.

Les autres marques appartiennent à leurs détenteurs respectifs.

Contenus

Guide de mise en route détaillé de Microsoft Windows Server Update Services.....	1
Résumé.....	1
Contenus.....	5
Guide de prise en main détaillé de Microsoft Windows Server Update Services ..	6
Étape 1 : Passer en revue les conditions requises pour l'installation de WSUS	6
Configuration logicielle requise.....	7
Espace disque et recommandations sur les disques.....	8
Conditions requises pour les Mises à jour automatiques.....	8
Étape 2 : Installer WSUS sur le serveur	9
Étape 3 : Configurer la connexion réseau	14
Étape 4 : Synchroniser le serveur	17
Étape 5 : Mettre à jour et configurer les Mises à jour automatiques	18
Étape 6 : Créer un groupe d'ordinateurs	21
Étape 7 : Approuver et déployer des mises à jour	23

Guide de prise en main détaillé de Microsoft Windows Server Update Services

Microsoft Windows Server Update Services (WSUS) est une solution complète de gestion des mises à jour sur votre réseau. Ce document présente des instructions détaillées concernant les tâches de base du déploiement de WSUS sur votre réseau. Utilisez ce guide pour réaliser les tâches suivantes :

- Installer WSUS sur les systèmes d'exploitation Microsoft Windows Server 2003
- Configurer WSUS pour obtenir les mises à jour de Microsoft
- Configurer les ordinateurs clients pour qu'ils installent des mises à jour à partir de WSUS
- Approuver, tester et distribuer des mises à jour

Bien que WSUS soit une solution de gestion des mises à jour dotée de nombreuses fonctionnalités, ce guide présente une seule méthode pour accomplir l'une de ces tâches. Lorsqu'il existe plusieurs possibilités pour réaliser une même tâche, une note répertorie ces choix et vous oriente vers des instructions plus complètes du livre blanc relatif au déploiement de Microsoft Windows Server Update Services ou du livre blanc « Microsoft Windows Server Update Services Operations Guide ». Les versions les plus récentes de ces documents sont disponibles sur le [site Web de Microsoft](http://go.microsoft.com/fwlink/?LinkId=47374) concernant Windows Server Update Services à l'adresse <http://go.microsoft.com/fwlink/?LinkId=47374> (éventuellement en anglais).

Étape 1 : Passer en revue les conditions requisies pour l'installation de WSUS

Ce guide expose les instructions d'installation de Microsoft Windows Server Update Services (WSUS) sur les systèmes d'exploitation Microsoft Windows Server 2003 (à l'exception des versions Web Edition et de toutes les versions 64 bits). Si vous disposez d'un serveur exécutant Microsoft Windows 2000 Server et recherchez plus d'informations, consultez le livre blanc relatif au déploiement de Microsoft Windows Server Update Services.

Guide de mise en route détaillé de Microsoft Windows Server Update Services 6

Les conditions d'installation requises présentées ci-dessous concernent les installations de référence qui utilisent les options par défaut. Les conditions matérielles et logicielles requises pour d'autres installations figurent dans le livre blanc relatif au déploiement de Microsoft Windows Server Update Services.

Les recommandations matérielles pour un serveur desservant jusqu'à 500 clients sont les suivantes :

- Processeur de 1 gigahertz (GHz)
- Mémoire vive de 1 gigaoctet (Go)

Configuration logicielle requise

Pour installer WSUS avec les options par défaut, les composants suivants doivent être installés sur votre ordinateur. Pour plus d'informations sur les conditions logicielles requises pour WSUS, voir le livre blanc relatif au déploiement de Microsoft Windows Server Update Services. Si l'une de ces mises à jour exige le redémarrage de l'ordinateur lorsque l'installation est terminée, vous devez redémarrer le serveur avant d'installer WSUS.

- Microsoft Internet Information Services (IIS) 6.0. Pour des instructions sur le mode d'installation des services Internet (IIS), voir le livre blanc relatif au déploiement de Microsoft Windows Server Update Services.
- Microsoft .NET Framework 1.1 Service Pack 1 pour Windows Server 2003. Pour obtenir ce logiciel, visitez le [Centre de téléchargement](http://go.microsoft.com/fwlink/?LinkId=47358) à l'adresse <http://go.microsoft.com/fwlink/?LinkId=47358> (éventuellement en anglais).

Une autre solution consiste à se rendre sur le site Web <http://www.windowsupdate.com> pour rechercher Mises à jour critiques et Service Packs – Installer Microsoft .NET Framework 1.1 Service Pack 1 pour Windows Server 2003.

- Service de transfert intelligent en arrière-plan BITS (Background Intelligent Transfer Service) 2.0. BITS 2.0 pour Windows Server 2003 n'est pas disponible actuellement dans le Centre de téléchargement. Pour obtenir ce logiciel, visitez la page relative à l'évaluation publique de Windows Server Update Services, sur le [site Web de Microsoft](http://go.microsoft.com/fwlink/?LinkId=47357) à l'adresse <http://go.microsoft.com/fwlink/?LinkId=47357> (éventuellement en anglais).

Remarque :

Bien qu'un logiciel de base de données soit nécessaire pour installer WSUS, il n'est pas répertorié ici car l'installation par défaut de WSUS sur

Windows Server 2003 inclut le logiciel de base de données Windows SQL Server™ 2000 Desktop Engine (WMSDE).

Espace disque et recommandations sur les disques

Pour installer WSUS, le système de fichiers du serveur doit satisfaire les conditions suivantes :

- La partition système et la partition sur laquelle vous installez WSUS doivent être formatées avec le système de fichiers NTFS.
- Un espace disque minimal de 1 Go est nécessaire sur la partition système.
- Un espace disque minimal de 6 Go est nécessaire sur le volume où WSUS stocke son contenu ; 30 Go sont recommandés.
- Un espace disque minimal de 2 Go est nécessaire sur le volume où le programme d'installation de WSUS installe Windows SQL Server 2000 Desktop Engine (WMSDE).

Conditions requises pour les Mises à jour automatiques

Les Mises à jour automatiques sont le composant client de WSUS. Les conditions matérielles requises pour les Mises à jour automatiques sont seulement une connexion au réseau. Vous pouvez utiliser les Mises à jour automatiques avec WSUS sur les ordinateurs exécutant l'un des systèmes d'exploitation suivants :

- Microsoft Windows 2000 Professionnel Service Pack 3 (SP3) ou Service Pack 4 (SP4), Windows 2000 Server SP3 ou SP4, ou Windows 2000 Advanced Server SP3 ou SP4
- Microsoft Windows XP Professionnel, avec ou sans Service Pack 1 ou Service Pack 2
- Microsoft Windows Server 2003 Standard Edition, Windows Server 2003 Enterprise Edition, Windows Server 2003 Datacenter Edition ou Windows Server 2003 Web Edition

Étape 2 : Installer WSUS sur le serveur

Après avoir passé en revue les conditions requises pour l'installation, vous êtes prêt à installer WSUS. Vous devez ouvrir une session sur le serveur sur lequel vous envisagez d'installer WSUS à l'aide d'un compte membre du groupe Administrateurs local. Seuls les membres du groupe Administrateurs local peuvent installer WSUS.

La procédure suivante utilise les options d'installation de WSUS par défaut pour Windows Server 2003, qui incluent l'installation de Windows SQL Server 2000 Desktop Engine (WMSDE) pour le logiciel de base de données de WSUS, le stockage local des mises à jour et l'utilisation du site Web IIS par défaut sur le port 80. Des procédures relatives à des options d'installation personnalisées, telles que l'utilisation d'un système d'exploitation différent, d'un autre logiciel de base de données ou d'un site Web utilisant un numéro de port personnalisé, sont exposées dans le livre blanc relatif au déploiement de Microsoft Windows Server Update Services.

► Pour installer WSUS sur Windows Server 2003

1. Double-cliquez sur le fichier d'installation **WSUSSetup.exe**.

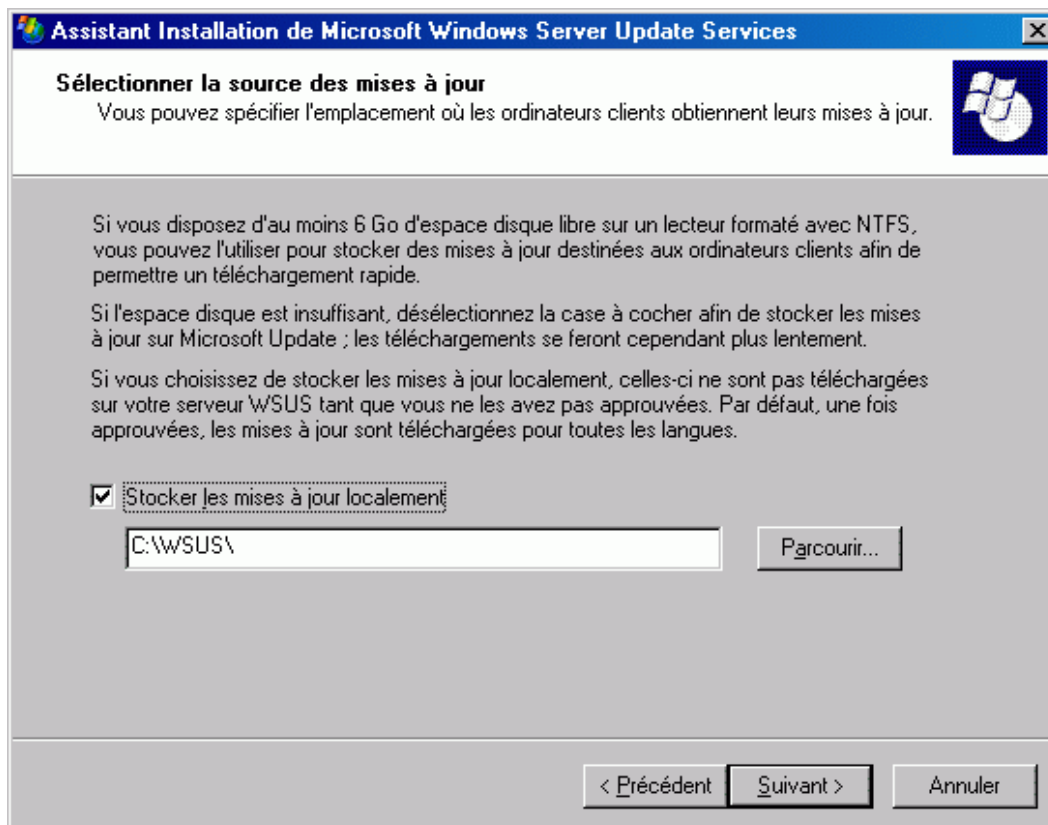
Remarque :

La version la plus récente de WSUSSetup.exe est disponible sur le [site Web de Microsoft](http://go.microsoft.com/fwlink/?LinkId=47374) concernant Windows Server Update Services à l'adresse <http://go.microsoft.com/fwlink/?LinkId=47374> (éventuellement en anglais).

2. Dans la page d'accueil de l'Assistant, cliquez sur **Suivant**.
3. Lisez attentivement les termes du contrat de licence, cliquez sur **J'accepte les termes du contrat de licence**, puis sur **Suivant**.
4. Dans la page **Sélectionner la source des mises à jour**, vous pouvez spécifier l'emplacement où les clients reçoivent les mises à jour. Si vous activez la case à cocher **Stocker les mises à jour localement**, les mises à jour sont stockées sur le serveur WSUS et vous sélectionnez un emplacement dans le système de fichiers pour stocker les mises à jour. Si vous ne stockez pas les mises à jour localement, les ordinateurs clients se connectent à Microsoft Update pour obtenir les mises à jour approuvées.

Conservez les options par défaut et cliquez sur **Suivant**.

Page Sélectionner la source des mises à jour

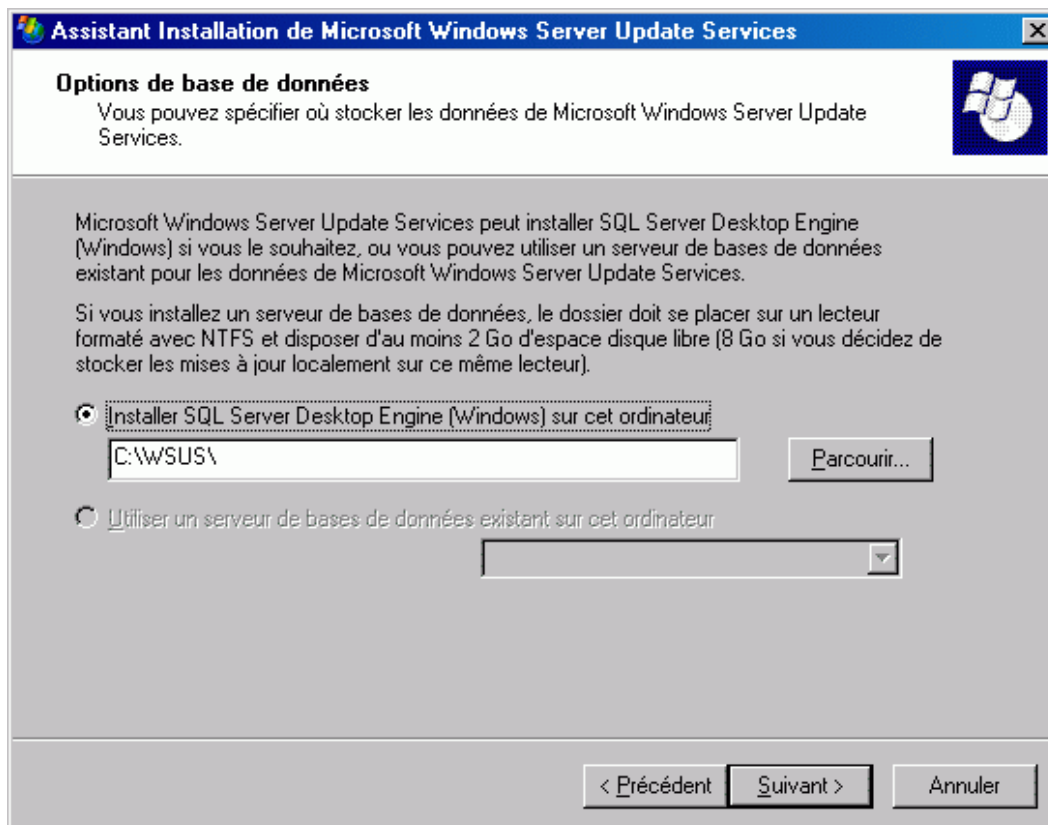


5. Dans la page **Options de base de données**, vous sélectionnez le logiciel utilisé pour gérer la base de données WSUS. Par défaut, le programme d'installation de WSUS propose d'installer WMSDE si l'installation a lieu sur Windows Server 2003.

Si vous ne pouvez pas utiliser WMSDE, vous devez fournir une instance SQL Server à utiliser. Pour ce faire, cliquez sur **Utiliser un serveur de bases de données existant sur cet ordinateur** et sélectionnez le nom de l'instance dans la zone des noms d'instance SQL. Pour plus d'informations sur les logiciels de base de données possibles autres que WMSDE, voir le livre blanc relatif au déploiement de Microsoft Windows Server Update Services.

Conservez les options par défaut et cliquez sur **Suivant**.

Page Options de base de données

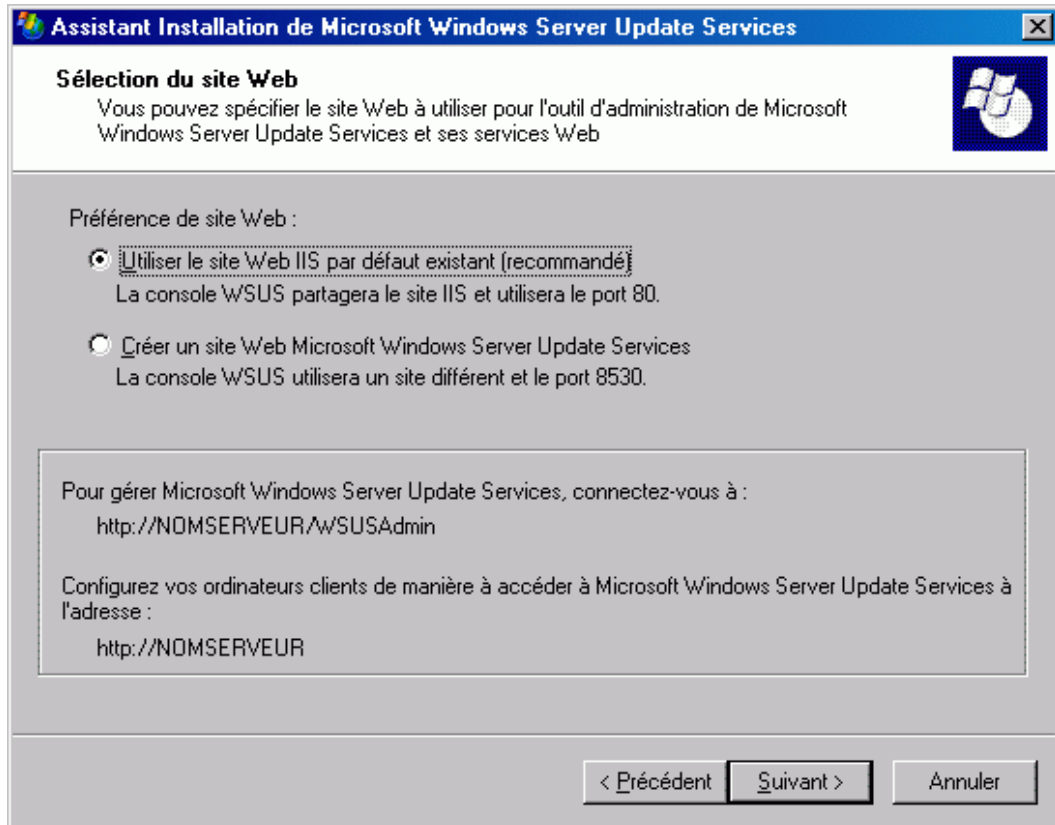


6. Dans la page **Sélection du site Web**, vous spécifiez le site Web que WSUS va utiliser. Cette page affiche également deux adresses URL importantes en fonction de cette sélection : l'URL vers laquelle vous allez faire pointer les ordinateurs clients pour qu'ils obtiennent des mises à jour et l'URL de la console WSUS où vous allez configurer WSUS.

Si le port 80 est déjà utilisé par un site Web, il peut être nécessaire de créer le site Web WSUS sur un port personnalisé. Pour plus d'informations sur l'exécution de WSUS sur un port personnalisé, voir le livre blanc relatif au déploiement de Microsoft Windows Server Update Services.

Conservez l'option par défaut et cliquez sur **Suivant**.

Page Sélection du site Web

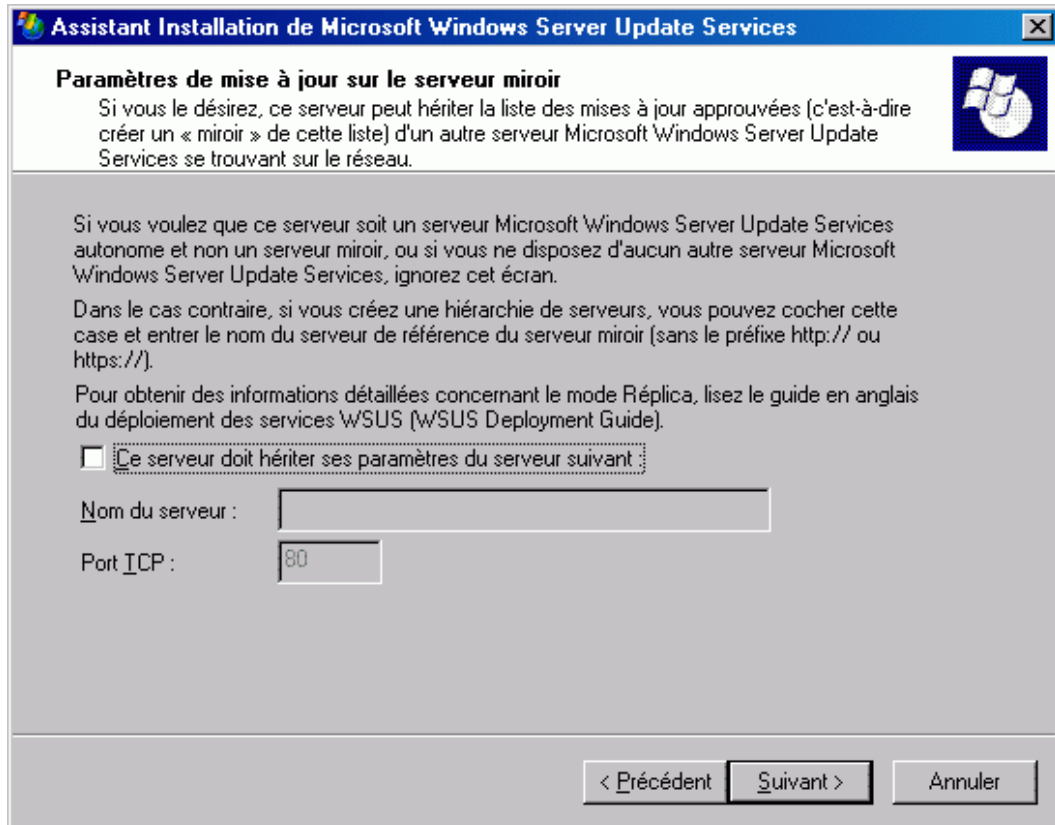


7. Dans la page **Paramètres de mise à jour sur le serveur miroir**, vous pouvez spécifier le rôle de gestion de ce serveur WSUS. S'il s'agit du premier serveur WSUS sur le réseau ou si vous souhaitez une topologie de gestion distribuée, ignorez cet écran.

Si vous souhaitez une topologie de gestion centralisée alors qu'il ne s'agit pas de votre premier serveur WSUS sur le réseau, activez la case à cocher et tapez le nom d'un serveur WSUS supplémentaire dans la zone **Nom du serveur**. Pour plus d'informations sur les rôles de gestion, voir le livre blanc relatif au déploiement de Microsoft Windows Server Update Services.

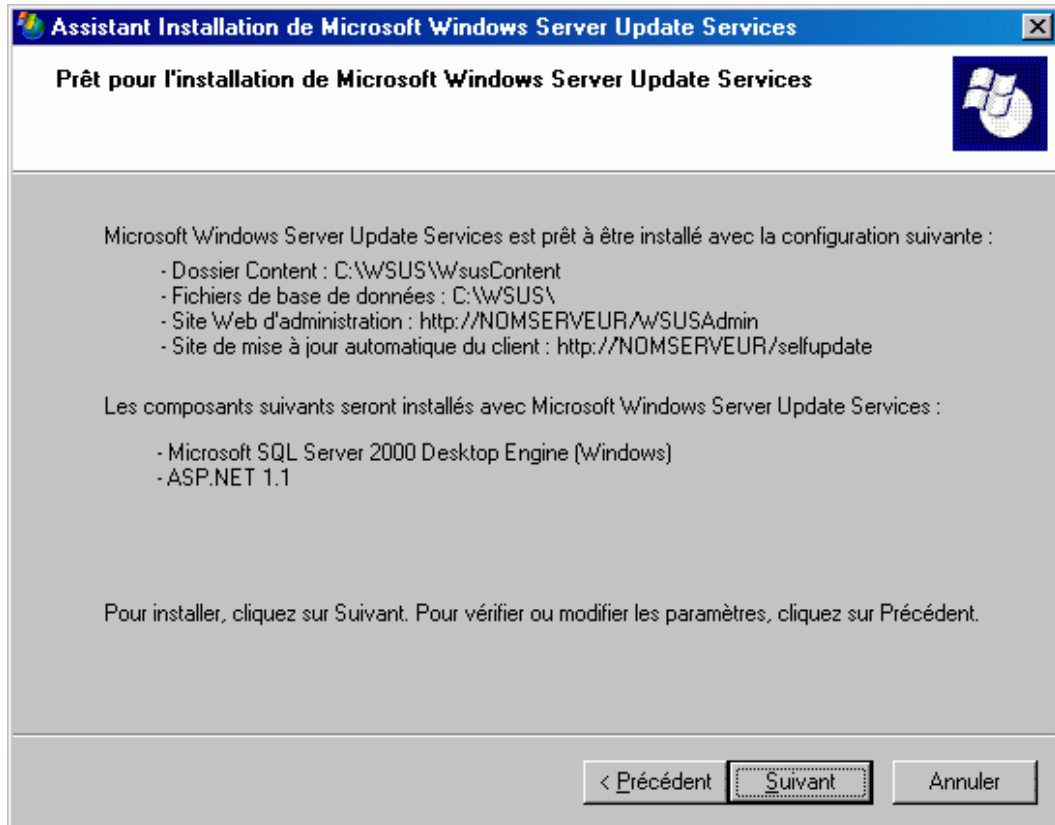
Conservez l'option par défaut et cliquez sur **Suivant**.

Page Paramètres de mise à jour sur le serveur miroir



8. Dans la page **Prêt pour l'installation de Microsoft Windows Server Update Services**, passez en revue les sélections et cliquez sur **Suivant**.

Page Prêt pour l'installation de Microsoft Windows Server Update Services



9. Si la dernière page de l'Assistant confirme que l'installation de WSUS a réussi, cliquez sur **Terminer**.

Étape 3 : Configurer la connexion réseau

Après l'installation de WSUS, vous pouvez accéder à la console WSUS pour configurer WSUS et commencer à l'utiliser. Par défaut, WSUS est configuré pour utiliser Microsoft Update comme emplacement de récupération des mises à jour. Si un serveur proxy réside sur le réseau, utilisez la console WSUS pour configurer WSUS de sorte qu'il utilise le serveur proxy. Si un pare-feu d'entreprise est placé entre WSUS et Internet, il peut être nécessaire de le configurer afin de garantir que WSUS peut obtenir les mises à jour.

 **Remarque :**

Bien que la connectivité Internet soit nécessaire pour télécharger les mises à jour à partir de Microsoft Update, WSUS offre la possibilité d'importer des mises à jour sur des réseaux non connectés à Internet. Pour plus d'informations, voir le livre blanc relatif au déploiement de Microsoft Windows Server Update Services.

L'étape 3 contient les procédures suivantes :

- Configurer le pare-feu pour que WSUS puisse obtenir les mises à jour
- Ouvrir la console WSUS
- Configurer les paramètres du serveur proxy pour que WSUS puisse obtenir les mises à jour

 **Pour configurer le pare-feu**

- Si un pare-feu d'entreprise est placé entre WSUS et Internet, il peut être nécessaire de le configurer afin de garantir que WSUS peut obtenir les mises à jour. Pour obtenir les mises à jour à partir de Microsoft Update, le serveur WSUS utilise le port 80 pour le protocole HTTP et le port 443 pour le protocole HTTPS. Ces valeurs ne sont pas configurables.
- Si votre organisation ne permet pas que ces ports et ces protocoles soient ouverts à toutes les adresses, vous pouvez restreindre l'accès aux domaines suivants uniquement, afin que WSUS et les Mises à jour automatiques puissent communiquer avec Microsoft Update :
 - <http://windowsupdate.microsoft.com>
 - http://*.windowsupdate.microsoft.com
 - https://*.windowsupdate.microsoft.com
 - http://*.update.microsoft.com
 - https://*.update.microsoft.com
 - http://*.windowsupdate.com
 - <http://download.windowsupdate.com>
 - <http://download.microsoft.com>
 - http://*.download.windowsupdate.com
 - <http://wustat.windows.com>
 - <http://ntservicepack.microsoft.com>

 **Remarque :**

Les étapes de configuration du pare-feu exposées ci-dessus concernent un pare-feu d'entreprise placé entre WSUS et Internet. Du fait que WSUS initie la totalité de son trafic réseau, il n'est pas nécessaire de configurer le Pare-feu Windows sur le serveur WSUS.

Bien que la connexion entre Microsoft Update et WSUS impose que les ports 80 et 443 soient ouverts, vous pouvez configurer plusieurs serveurs WSUS pour qu'ils se synchronisent avec un port personnalisé. Pour plus d'informations sur la synchronisation des serveurs WSUS avec un port personnalisé, voir le livre blanc relatif au déploiement de Microsoft Windows Server Update Services.

 **Pour ouvrir la console WSUS**

- Sur le serveur WSUS, cliquez sur **Démarrer**, pointez successivement sur **Tous les programmes** et sur **Outils d'administration**, puis cliquez sur **Microsoft Windows Server Update Services**.

 **Remarque :**

Pour pouvoir utiliser la console WSUS, vous devez être membre des groupes de sécurité Administrateurs WSUS ou Administrateurs local du serveur sur lequel est installé WSUS.

Si vous n'ajoutez pas l'adresse **http://<Nom du site Web WSUS>** à la liste des sites de la zone Intranet local d'Internet Explorer dans Windows Server 2003, des informations d'identification peuvent vous être demandées à chaque fois que vous ouvrez la console WSUS.

Si vous modifiez l'affectation des ports dans les services Internet (IIS) après avoir installé WSUS, vous devez mettre à jour manuellement le raccourci du menu **Démarrer**.

Vous pouvez également ouvrir la console WSUS à partir d'Internet Explorer sur tous les serveurs ou ordinateurs de votre réseau en entrant l'adresse URL suivante : **http://nom_serveur_WSUS/WSUSAdmin**

 **Pour spécifier un serveur proxy**

1. Dans la barre d'outils de la console WSUS, cliquez sur **Options**, puis sur **Options de synchronisation**.
2. Dans la zone **Serveur proxy**, activez la case à cocher **Utiliser un serveur proxy lors de la synchronisation**, puis tapez le nom du serveur proxy et son

numéro de port (80 par défaut) dans les zones correspondantes.

3. Pour vous connecter au serveur proxy à l'aide d'informations d'identification d'utilisateur spécifiques, activez la case à cocher **Utiliser les informations d'identification de l'utilisateur pour se connecter au serveur proxy**, puis tapez le nom d'utilisateur, le domaine et le mot de passe de l'utilisateur dans les zones correspondantes. Pour activer l'authentification de base de l'utilisateur qui se connecte au serveur proxy, activez la case à cocher **Autoriser l'authentification de base (mot de passe envoyé en texte clair)**.

4. Dans **Tâches**, cliquez sur **Enregistrer les paramètres**, puis cliquez sur **OK** dans la boîte de dialogue de confirmation.

Étape 4 : Synchroniser le serveur

Après avoir configuré la connexion réseau, vous pouvez obtenir des mises à jour. Par défaut, WSUS est configuré pour télécharger les mises à jour critiques et de sécurité de tous les produits Microsoft. Pour obtenir les mises à jour, vous devez *synchroniser* le serveur WSUS.

La synchronisation suppose que le serveur WSUS contacte Microsoft Update. Après avoir établi le contact, WSUS détermine si de nouvelles mises à jour sont disponibles depuis votre dernière synchronisation. Comme il s'agit de la première fois que vous synchronisez le serveur, toutes les mises à jour sont disponibles et prêtes à être approuvées pour l'installation.

Remarque :

Ce document décrit la synchronisation à l'aide des paramètres par défaut, mais WSUS contient des options permettant de réduire l'usage de la bande passante pendant cette opération. Pour plus d'informations, voir le livre blanc relatif au déploiement de Microsoft Windows Server Update Services.

Pour synchroniser le serveur WSUS

1. Dans la barre d'outils de la console WSUS, cliquez sur **Options**, puis sur **Options de synchronisation**.
2. Sous **Tâches**, cliquez sur **Synchroniser maintenant**.

Une fois la synchronisation terminée, cliquez sur **Mises à jour** dans la barre d'outils de la console WSUS pour afficher la liste des mises à jour.

Étape 5 : Mettre à jour et configurer les Mises à jour automatiques

Les ordinateurs clients WSUS nécessitent une version compatible des Mises à jour automatiques. Le programme d'installation de WSUS configure automatiquement les services Internet (IIS) pour qu'ils distribuent la version la plus récente de Mises à jour automatiques à chaque ordinateur client qui contacte le serveur WSUS.

 **Remarque :**

Bien que la majorité des versions de Mises à jour automatiques puissent être pointées vers le serveur WSUS pour se mettre elles-mêmes automatiquement à jour vers la version compatible WSUS, la version des Mises à jour automatiques incluse dans Windows XP sans Service Pack ne peut pas se mettre à jour elle-même automatiquement. Si votre environnement contient Windows XP sans Service Pack et si vous n'avez jamais utilisé Software Update Services (SUS), consultez le livre blanc relatif au déploiement de Microsoft Windows Server Update Services pour obtenir des instructions.

La meilleure méthode de configuration des Mises à jour automatiques dépend de votre environnement réseau. Dans un environnement Active Directory, vous pouvez utiliser un objet de stratégie de groupe Active Directory. Dans un environnement non Active Directory, utilisez l'objet de stratégie de groupe local. Que vous utilisiez l'objet de stratégie de groupe local ou un objet de stratégie de groupe stocké sur un contrôleur de domaine, vous devez faire pointer vos ordinateurs clients vers le serveur WSUS, puis configurer les Mises à jour automatiques.

Les instructions suivantes supposent que votre réseau exécute Active Directory. Elles supposent également que vous avez déjà configuré la stratégie de groupe, que vous la connaissez et que vous l'utilisez pour gérer votre réseau. Vous devez créer un nouvel objet de stratégie de groupe pour les paramètres WSUS, puis le lier au niveau du domaine.

Pour plus d'informations sur la stratégie de groupe, voir la page [Stratégie de groupe](http://go.microsoft.com/fwlink/?LinkID=47375) à l'adresse <http://go.microsoft.com/fwlink/?LinkID=47375> (éventuellement en anglais).

L'étape 5 contient les procédures suivantes :

- Charger le modèle d'administration WSUS
- Configurer les Mises à jour automatiques
- Faire pointer les ordinateurs clients vers le serveur WSUS
- Lancer manuellement la détection sur l'ordinateur client

Exécutez les trois procédures ci-dessous sur un objet de stratégie de groupe Active Directory.

▶ **Pour ajouter le modèle d'administration WSUS**

1. Dans l'Éditeur d'objets de stratégie de groupe, cliquez sur l'un des nœuds de **Modèles d'administration**.
2. Dans le menu **Action**, cliquez sur **Ajout/Suppression de modèles**.
3. Cliquez sur **Ajouter**.
4. Dans la boîte de dialogue **Modèles de stratégie**, tapez **wuau.adm**, puis cliquez sur **Ouvrir**.
5. Dans la boîte de dialogue **Ajout/Suppression de modèles**, cliquez sur **Fermer**.

▶ **Pour configurer le comportement des Mises à jour automatiques**

1. Dans l'Éditeur d'objets de stratégie de groupe, développez successivement **Configuration ordinateur**, **Modèles d'administration** et **Composants Windows**, puis cliquez sur **Windows Update**.
2. Dans le volet d'informations, double-cliquez sur **Configuration du service Mises à jour automatiques**.
3. Cliquez sur **Activé**, puis cliquez sur l'une des options suivantes :
 - **Notification des téléchargements et des installations.** Cette option avertit l'administrateur connecté avant de télécharger et avant d'installer des mises à jour.
 - **Téléchargement automatique des notifications des installations.** Cette option lance automatiquement le téléchargement des mises à jour, puis avertit l'administrateur connecté avant d'installer les mises à jour.
 - **Téléchargement automatique et planification des installations.** Si les Mises à jour automatiques sont configurées pour une installation planifiée, vous devez également définir la date et l'heure pour l'installation planifiée périodique.
 - **L'administrateur local choisit les paramètres.** Avec cette option, les administrateurs locaux sont autorisés à utiliser Mises à jour automatiques du Panneau de configuration pour sélectionner une option de configuration de leur choix. Par exemple, ils peuvent choisir eux-mêmes l'heure de planification de l'installation. Les administrateurs locaux ne sont pas

autorisés à désactiver les Mises à jour automatiques.

4. Cliquez sur **OK**.

 **Remarque :**

Le paramètre **L'administrateur local choisit les paramètres** s'affiche uniquement si les Mises à jour automatiques se sont elles-mêmes mises à jour vers la version compatible avec WSUS.

 **Pour faire pointer l'ordinateur client vers le serveur WSUS**

1. Dans l'Éditeur d'objets de stratégie de groupe, développez successivement **Configuration ordinateur**, **Modèles d'administration** et **Composants Windows**, puis cliquez sur **Windows Update**.
2. Dans le volet d'informations, double-cliquez sur **Spécifier l'emplacement intranet du service de Mise à jour Microsoft**.
3. Cliquez sur **Activé**, puis tapez l'URL HTTP du même serveur WSUS dans les zones **Configurer le service intranet de Mise à jour pour la détection des mises à jour** et **Configurer le serveur intranet de statistiques**. Par exemple, tapez **http://nom_serveur** dans les deux zones.
4. Cliquez sur **OK**.

 **Remarque :**

Si vous utilisez l'objet de stratégie de groupe pour faire pointer cet ordinateur vers WSUS, ce paramètre prend effet immédiatement et l'ordinateur doit s'afficher dans la console d'administration WSUS après environ 20 minutes. Vous pouvez accélérer ce processus en lançant manuellement un cycle de détection.

Après avoir configuré un ordinateur client, quelques minutes sont nécessaires avant qu'il apparaisse dans la page **Ordinateurs** de la console WSUS. Pour les ordinateurs clients configurés avec un objet de stratégie de groupe Active Directory, environ 20 minutes sont nécessaires après l'actualisation de la stratégie de groupe (c'est-à-dire le temps qu'elle applique les nouveaux paramètres à l'ordinateur client). Par défaut, la stratégie de groupe est actualisée en arrière-plan toutes les 90 minutes, avec un décalage aléatoire compris entre 0 et 30 minutes. Pour actualiser la stratégie de groupe plus tôt, ouvrez une invite de commandes sur l'ordinateur client et tapez : **gpupdate /force**.

Pour les ordinateurs clients configurés à l'aide de l'objet de stratégie de groupe local, la stratégie de groupe est appliquée immédiatement et ceci demande environ 20 minutes.

Une fois la stratégie de groupe appliquée, vous pouvez lancer manuellement la détection. Si vous exécutez cette étape, il n'est pas nécessaire d'attendre 20 minutes pour que l'ordinateur client contacte WSUS.

► **Pour lancer manuellement la détection par le serveur WSUS**

1. Sur l'ordinateur client, cliquez sur **Démarrer**, puis sur **Exécuter**.
2. Tapez **cmd**, puis cliquez sur **OK**.
3. À l'invite de commandes, tapez **wuauclt.exe /detectnow**. Cette option de ligne de commande spécifie aux Mises à jour automatiques de contacter immédiatement le serveur WSUS.

Étape 6 : Créer un groupe d'ordinateurs

Les groupes d'ordinateurs représentent une part importante des déploiements WSUS, même simples. Ils permettent de cibler les mises à jour à des ordinateurs spécifiques. Il existe deux groupes d'ordinateurs par défaut : Tous les ordinateurs et Ordinateurs non affectés. Par défaut, lorsque chaque ordinateur client contacte pour la première fois le serveur WSUS, ce dernier l'ajoute à ces deux groupes.

Vous pouvez créer des groupes d'ordinateurs personnalisés. L'avantage de la création de groupes d'ordinateurs est qu'il permet de tester les mises à jour avant de les déployer à grande échelle. Si les tests se déroulent comme prévu, vous pouvez déployer les mises à jour sur le groupe Tous les ordinateurs. Le nombre de groupes personnalisés que vous pouvez créer est illimité.

La configuration des groupes d'ordinateurs est un processus en trois étapes. Tout d'abord, spécifiez comment vous allez affecter les ordinateurs aux groupes d'ordinateurs. Deux options sont possibles : *ciblage côté serveur* et *ciblage côté client*. Le ciblage côté serveur impose l'ajout manuel de chaque ordinateur à son groupe à l'aide de WSUS. Le ciblage côté client impose l'ajout automatique des clients à l'aide de la stratégie de groupe ou de clés du Registre. Ensuite, créez le groupe d'ordinateurs sur WSUS. Enfin, déplacez les ordinateurs dans les groupes au moyen de la méthode choisie lors de la première étape.

Cet article explique comment utiliser le ciblage côté serveur pour déplacer manuellement les ordinateurs dans leurs groupes à l'aide de la console WSUS. Si vous devez affecter de nombreux ordinateurs clients aux groupes d'ordinateurs, vous pouvez utiliser le

Guide de mise en route détaillé de Microsoft Windows Server Update Services 2

ciblage côté client, qui automatise le déplacement des ordinateurs dans les groupes d'ordinateurs.

Vous pouvez utiliser l'étape 6 pour configurer un groupe de test qui contient au moins un ordinateur de test.

Cette étape contient les procédures suivantes :

- Spécifier le ciblage côté serveur
- Créer un groupe
- Déplacer les ordinateurs dans le groupe

► Pour spécifier la méthode d'affectation des ordinateurs aux groupes

1. Dans la barre d'outils de la console WSUS, cliquez sur **Options**, puis sur **Options de l'ordinateur**.
2. Dans la zone **Options de l'ordinateur**, cliquez sur **Utiliser la tâche Déplacer les ordinateurs dans Windows Server Update Services**.
3. Dans la boîte de dialogue **Tâches**, cliquez sur **Enregistrer les paramètres**, puis cliquez sur **OK** lorsque la boîte de dialogue de confirmation s'affiche.

► Pour créer un groupe

1. Dans la barre d'outils de la console WSUS, cliquez sur **Ordinateurs**.
2. Sous la section **Tâches**, cliquez sur **Créer un groupe d'ordinateurs**.
3. Dans la zone **Nom du groupe**, tapez **Test**, puis cliquez sur **OK**.

Exécutez la procédure suivante pour affecter au groupe Test un ordinateur client convenant à cette activité. Un ordinateur client convenant à une activité de test est un ordinateur dont les matériels et les logiciels sont comparables à la majorité des ordinateurs du réseau, mais pas un ordinateur affecté à un rôle critique. De cette manière, vous pouvez déterminer la manière dont les ordinateurs comparables à l'ordinateur de tests se comporteront avec les mises à jour que vous approuvez.

► Pour ajouter manuellement un ordinateur au groupe Test

1. Dans la barre d'outils de la console WSUS, cliquez sur **Ordinateurs**.
2. Dans la zone **Groupes**, cliquez sur le groupe de l'ordinateur à déplacer.
3. Dans la liste des ordinateurs, cliquez sur l'ordinateur que vous voulez déplacer.

4. Sous la section **Tâches**, cliquez sur **Déplacer l'ordinateur sélectionné**.
5. Dans la zone **Groupe d'ordinateurs**, sélectionnez le groupe vers lequel vous voulez déplacer l'ordinateur, puis cliquez sur **OK**.

Étape 7 : Approuver et déployer des mises à jour

Au cours de cette étape, vous approuvez les mises à jour pour tous les ordinateurs clients de test du groupe Test. Les ordinateurs du groupe vont s'enregistrer auprès du serveur WSUS au cours des 24 heures suivantes. Au terme de cette période, vous pouvez utiliser la fonction de rapports de WSUS pour déterminer si ces mises à jour ont été déployées sur les ordinateurs. Si les tests se déroulent comme prévu, vous pouvez ensuite approuver les mêmes mises à jour pour les ordinateurs restants de votre organisation.

L'étape 7 contient les procédures suivantes :

- Approuver et déployer une mise à jour
- Vérifier le rapport État des mises à jour

► Pour approuver et déployer une mise à jour

1. Dans la barre d'outils de la console WSUS, cliquez sur **Mises à jour**. Par défaut, la liste des mises à jour est filtrée pour afficher uniquement les mises à jour critiques et les mises à jour de sécurité dont la détection a été approuvée sur les ordinateurs clients. Utilisez le filtre par défaut pour cette procédure.
2. Dans la liste des mises à jour, cliquez sur celles dont vous voulez approuver l'installation. Les informations relatives à une mise à jour sélectionnée sont disponibles dans l'onglet **Détails**. Pour sélectionner plusieurs mises à jour consécutives, appuyez sur la touche MAJ et maintenez-la enfoncée pendant la sélection ; pour sélectionner plusieurs mises à jour non consécutives, appuyez sur la touche CTRL et maintenez-la enfoncée pendant la sélection.
3. Sous **Tâches de la mise à jour**, cliquez sur **Modifier l'approbation**. La boîte de dialogue **Approuver les mises à jour** s'affiche.
4. Dans la liste **Paramètres d'approbation du groupe pour les mises à jour sélectionnées**, cliquez sur **Installer** dans la liste de la colonne **Approbation** du

groupe Test, puis cliquez sur **OK**.

 **Remarque :**

De nombreuses options sont associées à l'approbation des mises à jour, telles que la définition des échéances et la désinstallation des mises à jour. Elles sont détaillées dans le livre blanc « Microsoft Windows Server Update Services Operations Guide ».

Après 24 heures, vous pouvez utiliser la fonction de rapports de WSUS pour déterminer si ces mises à jour ont été déployées sur les ordinateurs.

 **Pour vérifier le rapport État des mises à jour**

1. Dans la barre d'outils de la console WSUS, cliquez sur **Rapports**.
2. Dans la page **Rapports**, cliquez sur **État des mises à jour**.
3. Pour filtrer la liste des mises à jour, sous **Afficher**, sélectionnez les critères à utiliser, puis cliquez sur **Appliquer**.
4. Pour afficher l'état d'une mise à jour par groupe d'ordinateurs, puis par ordinateur, développez l'affichage de la mise à jour en conséquence.
5. Pour imprimer le rapport État des mises à jour, sous **Tâches**, cliquez sur **Imprimer le rapport**.

Si les mises à jour ont bien été déployées sur le groupe Test, vous pouvez ensuite approuver les mêmes mises à jour pour les ordinateurs restants de votre organisation.

Guide de mise en route détaillé de Microsoft Windows Server Update Services 2

Posté le 30-06-2005 à 16:18:29 ■ ■

edit du 16/03/2006 : Merci d'avoir déplacé ce message dans la zone Tutoriels.

edit du 18/07/2006 : Ajout de la partie "configuration avec domaine" en [vert](#) et de quelques lignes pour enrichir ce tutoriel.

Tutoriel de mise en place d'un serveur WSUS, basé sur une configuration sans domaine [ou avec domaine](#).

Objectif/Explication : quand on possède plusieurs machines, les mettre à jour représente un certain temps. Les mises à jour sont normalement effectuées à partir d'un serveur de Microsoft, donc par Internet. Un serveur WSUS remplace ce serveur Microsoft : il télécharge les mises à jour sur le serveur Microsoft puis toute autre machine ayant besoin d'une mise à jour s'adressera au serveur WSUS plutôt qu'au serveur Microsoft. Cela permet donc deux choses : le gain en bande passante vers Internet de son réseau local (il n'y a plus qu'une seule machine qui doit contacter le serveur Microsoft régulièrement) et un moyen de gestion centralisé du déploiement des mises à jour.

Système d'exploitation de la machine serveur : Windows Server 2003 Standard Edition Service Pack 1

Quantité de RAM : 768 mo / [2,50 Go](#)

Configuration réseau du serveur : appartient au groupe de travail Groupe1 / [contrôleur du domaine MonDomaine.local](#)

Système d'exploitation de la machine cliente : Windows XP Edition Professionnelle Service Pack 2

Configuration réseau du client : appartient au groupe de travail Groupe2 / [appartient au domaine MonDomaine.local](#)

Comptes utilisateurs du client : Administrateur protégé par mot de passe, Invité désactivé

Quantité de RAM : 256 mo / [768 Mo](#)

[Sommaire:](#)

[A.Installer IIS v6.0 \(Serveur\)](#)

[B.télécharger WSUS \(Serveur\)](#)

[C.Configurer la synchronisation \(Serveur\)](#)

[D.Configurer les approbations \(Serveur\)](#)

[E.Télécharger les mises à jour : WindowsUpdate.Microsoft.com -> Votre serveur WSUS \(Serveur\)](#)

Guide de mise en route détaillé de Microsoft Windows Server Update Services 2

- F. Mettre en place la relation Client/Serveur (Client)
- G. Regarder les ordinateurs ajoutés (Serveur)
- H. Configurer un client pour qu'il aille chercher les mises à jour (Client)
- I. Forcer la mise en place d'une mise à jour (Serveur)
- J. Dépannage
- K. Informations

A. Installer IIS 6.0 (Serveur)

Objectif/Explication : ce composant est nécessaire à l'installation de WSUS et malgré tout indépendant (son installation n'est pas proposée par l'installateur de WSUS)

"demarrer"

"paramètres"

"panneau de configuration"

"ajout/suppression de programmes"

"ajouter ou supprimer des composants windows"

"serveur d'application"

tout cocher

"ok"

//Il se peut que la question 'Voulez-vous modifier le contexte de sécurité ?' apparaisse avec 'non' sélectionné

"suivant"

//Il se peut que Windows vous demande d'insérer le CD de Windows Server 2003
insérer le CD de Windows Server 2003

"ok"

"terminer"

fermer la fenêtre "ajout/suppression de programmes"

B. télécharger WSUS avec SP1 (Serveur)

[http://www.microsoft.com/windowsse \[...\] 1.msp#EHC](http://www.microsoft.com/windowsse [...] 1.msp#EHC)

cliquer sur "begin the download" à la deuxième ligne

suivre les instructions

faire une installation avec les options par défaut

//Il se peut que le programme d'installation propose de lancer l'outil d'administration web

"terminer"

C. Configurer la synchronisation (Serveur)

//Il se peut que l'outil d'administration web soit lancé automatiquement dans votre

Guide de mise en route détaillé de Microsoft Windows Server Update Services 2

navigateur web par défaut

fermer le navigateur web par défaut s'il s'est ouvert automatiquement

"demarrer"

"executer"

iexplore "http://<nom du serveur WSUS>/WSUSAdmin/"

"ok"

//Il se peut qu' Internet Explorer demande s'il est le navigateur par défaut

"non"

//Nom d'utilisateur

"<nom de l'administrateur du serveur>"

"<mot de passe de l'administrateur du serveur>"

"Options"

"Options de synchronisation"

Cocher la case Synchroniser manuellement (ce paramètre pourra être modifié plus tard une fois le bon fonctionnement établi)

Dans la zone Produits et classification,Produits

"Modifier..."

Choisir la liste des produits microsoft dont WSUS devra gérer les mises à jour

Dans la zone Produits et classification,Classifications des mises à jour

"Modifier..."

Choisir les types de mises à jour que le serveur WSUS devra gérer

Serveur Proxy : Uniquement pour ceux dont l'accès à internet passe par un proxy

cocher la case 'Utiliser un serveur proxy (...)'

Taper le nom du proxy, le port du proxy, éventuellement l'authentification

Source de la mise à jour

Si vous n'avez pas de serveur WSUS maître déjà installé : cocher la case "Synchroniser à partir de Microsoft Update"

Si vous avez un serveurs WSUS maître déjà installé : cocher la case "Synchroniser à partir d'un serveur Windows Server Update Services en amont :", taper le nom du serveur, le numéro de port

[D.Configurer les approbations \(Serveur\)](#)

Objectif/Explication : Une mise à jour comprend 2 parties, un fichier descriptif de la mise à jour et le fichier patch en lui même. Quand la synchronisation a lieu, en fonction de la configuration des approbations, le serveur WSUS téléchargera uniquement des descriptifs ou le descriptif et le patch si le patch a été approuvé.

Ici, la configuration fait en sorte d'approuver le fait de détecter la présence de tous les types de patchs sur chaque ordinateur mais n'approuve automatiquement pour installation que les mises à jour critiques et mises à jour de la sécurité.

Guide de mise en route détaillé de Microsoft Windows Server Update Services 2

"demarrer"

"executer"

"http://<nom du serveur WSUS>/WSUSAdmin/"

"ok"

"Options"

"Options d'approbation automatique"

cocher la case "approuver automatiquement les mises à jour à détecter d'après la règle suivante :"

cliquer sur le premier bouton "Ajouter/Supprimer des classifications..."

cocher toutes les cases

"ok"

//on vient de choisir d'effectuer une détection de la présence pour tous les types de mise à jour

cliquer sur le premier bouton "Ajouter/Supprimer des groupes d'ordinateurs..."

cocher toutes les cases

"ok"

//on vient de choisir d'effectuer la détection sur tous les ordinateurs

cocher la case "approuver automatiquement les mises à jour à installer d'après la règle suivante :"

cliquer sur le deuxième bouton "Ajouter/Supprimer des classifications..."

cocher les cases "Mise à jour critique" et "Mise à jour de sécurité"

"ok"

//on vient de choisir de demander l'installation des mises à jour critiques et de sécurité sans que l'administrateur du serveur WSUS n'ai à les approuver

cliquer sur le deuxième bouton "Ajouter/Supprimer des groupes d'ordinateurs"

cocher toutes les cases

"ok"

//on vient de choisir d'installer les mises à jour critique et de sécurité automatiquement sur tous les ordinateurs

cocher la case "approuver automatiquement la dernière révision de la mise à jour" pour approuver automatiquement une mise à jour dont on possédait une ancienne version

cocher la case "approuver automatiquement les mises à jour WSUS" pour mettre à jour WSUS automatiquement

"enregistrer les paramètres"

"ok"

[E.Télécharger les mises à jour : WindowsUpdate.Microsoft.com](http://WindowsUpdate.Microsoft.com) -> Votre serveur WSUS (Serveur)

Objectif/Explication : le serveur WSUS a été configuré donc il sait quoi télécharger, et quoi en faire (niveau approbation), lançant donc le téléchargement

"demarrer"
"executer"
"http://<nom du serveur WSUS>/WSUSAdmin/"
"ok"
"Accueil"
"Synchroniser maintenant"
Attendre..longtemps la première fois

F. Mettre en place la relation Client/Serveur (Client,[#00aa55]Serveur)[/#0000ff]

Objectif/Explication : pour le moment, le serveur est configuré et il possède des mises à jour, mais personne à en faire profiter. On va donc ajouter des ordinateurs dans la page d'administration de WSUS.

telecharger Software Update Service Utility ici : <http://www.nextwish.org/geek.php?page=susutil>

C'est un fichier .zip
Décompresser le fichier sur la machine cliente
clic droit sur le fichier nwutil.exe
"créer un raccourci" pour créer un raccourci
clic droit sur le raccourci
"propriétés"
rajouter le nom du serveur à la fin de la ligne "chemin", donc derrière nwutil.exe
exemple : c:\dossier\nwutil.exe serveurwsus
"ok" pour valider le changement
double cliquer sur le raccourci, une fenetre de commande se lance et manipule le client automatic update du client pour le forcer à communiquer au serveur WSUS dans les dix prochaines minutes
attendre 10 minutes (chronometre FreeWatch sur telecharger.com pour ceux qui ne voudraient pas perdre une seconde .)

Explications : dans un domaine Active Directory, la mise en place de la relation Client/Serveur se fait au niveau du serveur.

"démarrer"
"programmes"
"outils d'administration"
"utilisateurs et ordinateurs active directory"
faire un clic droit sur l' unité d'organisation qui doit recevoir les mises à jour

Guide de mise en route détaillé de Microsoft Windows Server Update Services 2

"propriétés"
"stratégies de groupe"
"nouveau"
"WSUS"
"modifier"
"configuration ordinateur"
"modèles d'administration"
"composants windows"
"windows update"
//configurer à sa volonté les options disponibles

G.Regarder les ordinateurs ajoutés (Serveur)

Objectif/Explication : on vient d'ajouter une ou plusieurs machines à la page d'administration de WSUS, on va maintenant voir les mises à jour les concernant

"démarrer"
"exécuter"
"http://<nom du serveur>/WSUSAdmin"
"ok"
"rapport"
"état des ordinateurs"
cocher toutes les cases sauf "non applicable"
"appliquer"
attendre
"+" devant le nom du pc pour voir la liste des mises à jours concernant l'ordinateur

H.Configurer un client pour qu'il aille chercher les mises à jour (Client)

Objectif/Explication : le but est de récupérer sur un client une icône dans la barre des tâches du type "des mises à jours sont prêtes à être installées"

"démarrer"
"exécuter"
"gpedit.msc"
à gauche,
"stratégie ordinateur local"
"configuration de l'ordinateur"
"modèles d'administration"
"composants windows"

Guide de mise en route détaillé de Microsoft Windows Server Update Services 3

"windows update"
à droite,
"Ne pas afficher l'option Installer les mises à jours et éteindre dans la boîte de dialogue(..)"
cocher la case "désactivé"
"parametre suivant"
(ne pas modifier l'option par défaut (...))
cocher la case "desactivé"
"parametre suivant"
(configuration des mises a jour auto)
"activé"
"3-Telecharger et notifier pour l'installation"
// ce parametre impose d'etre un administrateur local sur la machine pour voir les mises à jour, pour qu'un simple utilisateur puisse voir les mises à jour se faire, il faut utiliser le 4-, une fois que le bon fonctionnement est établi
"Tous les jours"
// on a paramétré le jour de l'installation qui ne prendra effet qu'avec l'option 4-
"16:00"
// on a paramétré l'heure de l'installation qui ne prendra effet qu'avec l'option 4-
"parametre suivant"
(specifier l'emplacement intranet du serveur)
"activé"
"http://<nom de votre serveur>" dans les 2 cases
"parametre suivant"
(ciblage coté client)
"activé"
"<nom du groupe d'ordinateurs dans lequel vous souhaitez voir le client dans WSUS>"
"parametre suivant"
(replanifier les installations planifiees)
"activé"
"1"
"parametre suivant"
(pas de redemarrage planifié)
"activé"
"parametre suivant"
(frequence de detection)
"1"
// le délai réel appliqué est un délai aléatoire compris entre 80% du délai indiqué et 100% du délai indiqué. Ici 1 heure le temps d'établir le bon fonctionnement, ensuite, rallonger ce délai
"parametre suivant"

Guide de mise en route détaillé de Microsoft Windows Server Update Services 3

(autoriser l'installation immédiate(...))

"activé" pour installer sans le savoir les petits correctifs de sécurité

"parametre suivant"

(delai de redemarrage=

"1"

"parametre suivant"

(redemander un redemarrage)

"active"

"1"

"parametre suivant"

(autoriser les non administrateurs a recevoir les notifications de mises a jour)

"active"

// non testé car seul un utilisateur admin existe sur la machine cliente de test

"ok" pour sortir des parametres

"fichier"

"quitter" pour fermer "strategie de groupe"

I. Forcer la mise en place d'une mise à jour (Serveur)

Objectif/Explication : Pour tester le bon fonctionnement, on peut configurer une approbation de sorte de lui imposer une date butoire pour son installation sur un client

"demarrer"

"executer"

"http://<nom du serveur>/WSUSAdmin"

"mises a jour"

Approbation : choisir "Installer"

"appliquer"

//on vient de filtrer la vue en affichant uniquement celles dont on a approuvé l'installation

cliquer sur une mise à jour

en bas, "Details", lire "Peut nécessiter l'intervention de l'utilisateur :", vérifier "Non"

si c'est "oui", l'échéance peut ne pas fonctionner à cause d'une licence à valider ou autre.

en bas, "Etat :", lire "Etat du fichier d'installation", vérifier "Pret pour l'installation"

si c'est autres chose, la mise à jour ne pourra a priori pas être installée

"modifier l'approbation"

"Aucune" derriere "Echeance"

cocher "Installer les mises a jour avant la date et heure (...)

choisir la date (pour le forcing utiliser la date du jour meme)

choisir l'heure (pour le forcing utiliser l'heure courante + 1 heure)(non testé avec un délai plus court)

"ok"

J.Dépannage (Serveur)

*En cas de suppression accidentelle d'un groupe d'ordinateurs, au prochain contact avec le serveur WSUS, les clients appartenant au groupe supprimé seront placés dans le groupe "Ordinateurs non affectés"

K.Informations

*Le server WSUS n'est pas inclut dans Windows Server 2003 SP1 ou R2

*Le client WSUS est inclut dans Windows Server 2003 et R2

*Le client de SUS doit mettre à jour BITS en BITS 2.0 avant de pouvoir utiliser WSUS

*Si vous installer WSUS sur un serveur faisant tourner SUS, le serveur aura pour adresse `http://<nom du serveur>:8350`, c'est-à-dire WSUS sur un site Web IIS customisé, par opposition au site Web IIS par défaut `http://<nom du serveur>:80` où SUS sera toujours accessible

[en fonction des commentaires & questions j'editerai ce léger tutorial](#)

@lpf

--Finiderire--

NB:une commande permettrait de forcer le contact WSUS/Client mais je ne l'ai pas testée

"demarrer"

"executer"

"cmd"

wuauclt.exe /detectnow