

# Démonter un serveur Exchange 2003

**Rédacteur :** Eric Drezet  
Administrateur réseau  
CNRS-CRHEA – 06/2004  
Groupe Admin06



**But du papier :** Démonter un serveur Exchange 2003 pour reconfigurer le serveur. Ce serveur était à l'origine le premier serveur Exchange 2000 de l'organisation. Il a été rejoint par un nouveau serveur Exchange 2003, puis mis à niveau en Exchange 2003 et Windows 2003 server. Le but de l'opération est donc de refaire une installation propre de cette machine et de lui donner un rôle de serveur de secours du nouveau serveur Exchange.

**Préalable :** Disposer d'un second serveur Exchange 2003

**Liens :** <http://support.microsoft.com/default.aspx?kbid=822931>

## Etapes :

- Déplacer les boîtes aux lettres sur l'autre serveur Exchange 2003
- Répliquer les dossiers publics sur l'autre serveur Exchange 2003
- Déplacer les services RUS sur l'autre serveur Exchange 2003
- Si l'organisation contient aussi un serveur Exchange 5.5 et si le serveur Exchange 2003 à démonter exécute SRS (Site Replication Service), il faut créer un nouveau SRS sur l'autre serveur Exchange 2003
- Si le serveur Exchange contient des connecteurs, les déplacer sur l'autre serveur Exchange 2003
- Mettre le CD-ROM d'Exchange et enlever tous les composants

## Déplacer les boîtes aux lettres sur l'autre serveur Exchange 2003

Voir le papier « Déplacer BAL dans Exchange 2003.pdf ».

## Répliquer les dossiers publics sur l'autre serveur Exchange 2003

Voir le papier « Répliquer dossiers publics entre serveurs Exchange 2003.pdf ».

## Déplacer les services RUS sur l'autre serveur Exchange 2003

Voir le papier « Déplacer RUS dans Exchange 2003.pdf ».

## Création d'un nouveau SRS

Si l'organisation contient aussi un serveur Exchange 5.5 et si le serveur Exchange 2003 à démonter exécute SRS (Site Replication Service), il faut créer un nouveau

SRS sur l'autre serveur Exchange 2003. Comme l'organisation dans laquelle a été pratiquée cette opération de démontage d'un serveur Exchange 2003 ne contenait pas de serveur Exchange 5.5, nous n'avons pas testé cette partie.

Informations complémentaires :

How to Rebuild a Site Replication Service in Exchange Server 2003 When You Do Not Have a Backup of the SRS Database

<http://support.microsoft.com/default.aspx?scid=kb;en-us;822453&Product=exch2003>

(Article 822453 dans la base de connaissances anglaise).

### Déplacement des connecteurs

Si le serveur Exchange contient des connecteurs, les déplacer sur l'autre serveur Exchange 2003. Pour cette partie, vous pouvez également consulter des informations complémentaires :

How to Remove the First Exchange 2003 Server Computer from the Site - Rehome Connectors to Another Server

<http://support.microsoft.com/default.aspx?scid=kb;en-us;822931&Product=exch2003#8>

(Article 822931 dans la base de connaissances anglaise).

### Désinstaller Exchange

*Note : Avant de débuter la désinstallation d'Exchange, assurez-vous d'avoir bien effectué toutes les étapes décrites ci-dessus sous peine de grave dysfonctionnements de la messagerie.*

Insérez le CD-ROM de la version d'Exchange 2003 Server installée. Parcourez le CD et localisez le fichier Setup.exe (cf. figure 1). Lancez cet exécutable.

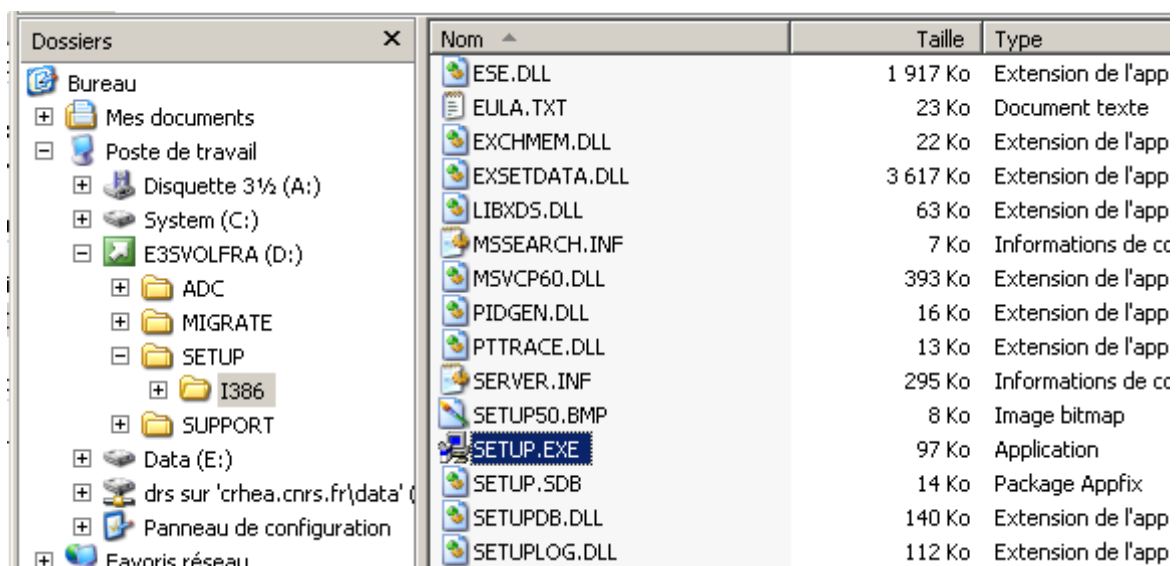


Figure 1 : Lancement du fichier Setup.exe

Le programme d'installation prépare la procédure (cf. figure 2).

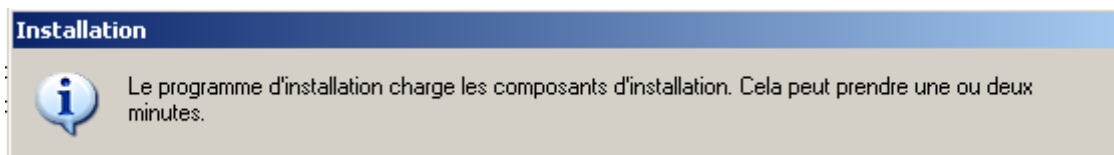


Figure 2 : Début de la procédure

L'assistant d'installation d'Exchange 2003 Server démarre (cf. figure 3). L'assistant d'installation prend en charge l'installation d'Exchange 2003, toute modification à une installation ou la désinstallation. Cliquez sur le bouton « Suivant > » pour poursuivre l'opération de désinstallation.

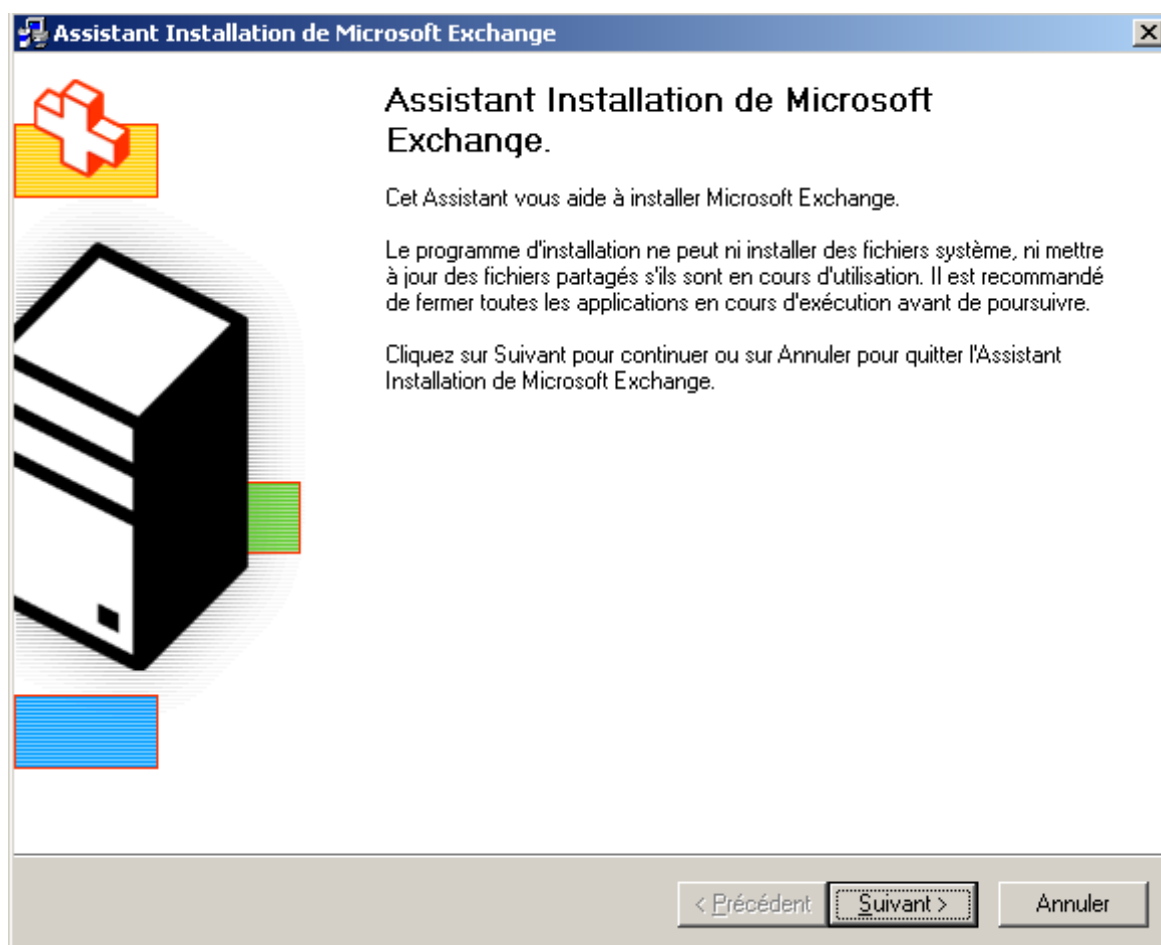
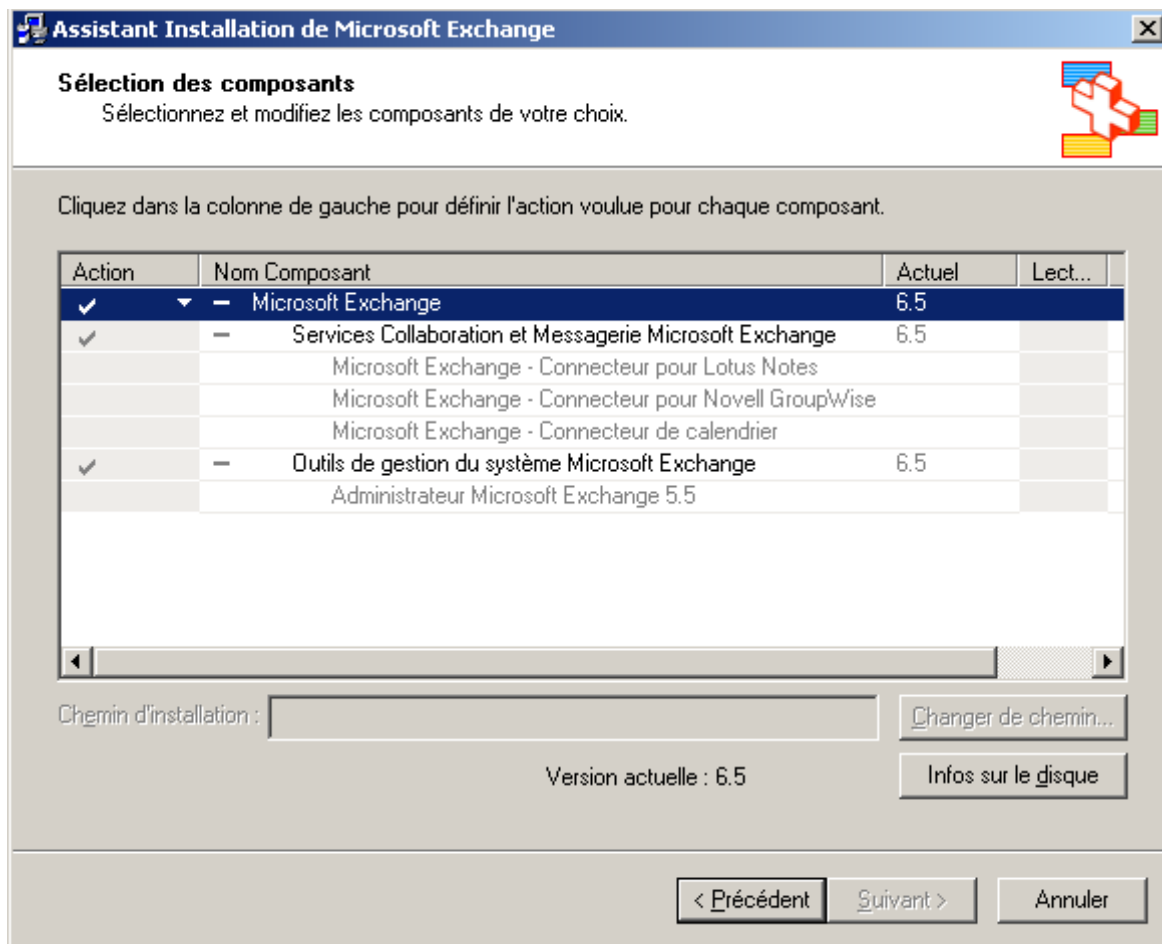


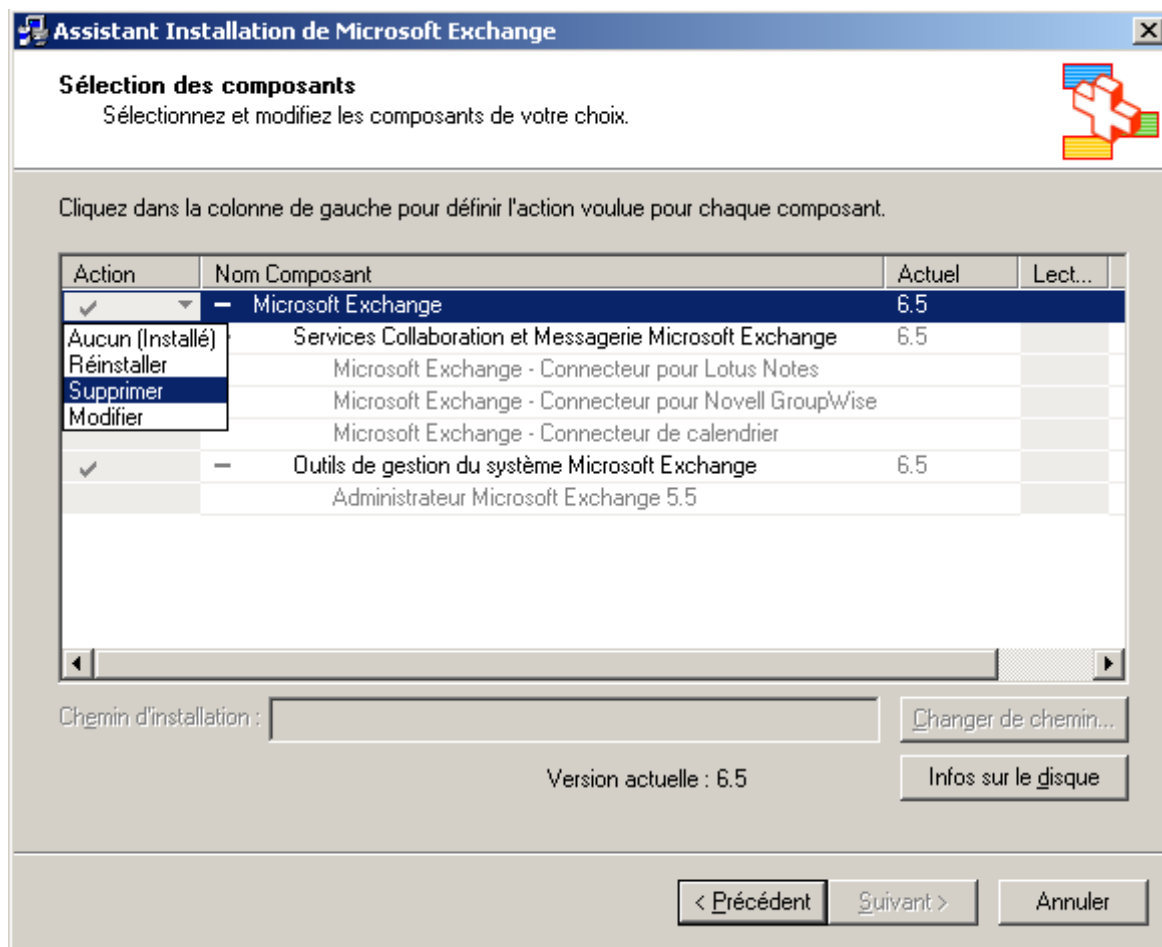
Figure 3 : Assistant d'installation

La fenêtre suivante (cf. figure 4) affiche les composants Exchange installés sur le serveur. Placez-vous dans la colonne « Action ». Une coche désigne les éléments Exchange installés.



*Figure 4 : Eléments Exchange 2003 installés*

Cliquez sur la petite flèche pointée vers le bas dans la colonne « Action » sur la ligne « Microsoft Exchange » (au niveau de la première coche). Une liste se déroule, sélectionnez « Supprimer » (cf. figure 5).



*Figure 5 : Sélection de la suppression d'Exchange*

Tous les éléments d'Exchange 2003 Server installés sur le serveur sont désormais marqués pour la désinstallation (cf. figure 6). Cliquez sur le bouton « Suivant » pour procéder à la désinstallation d'Exchange 2003 Server.

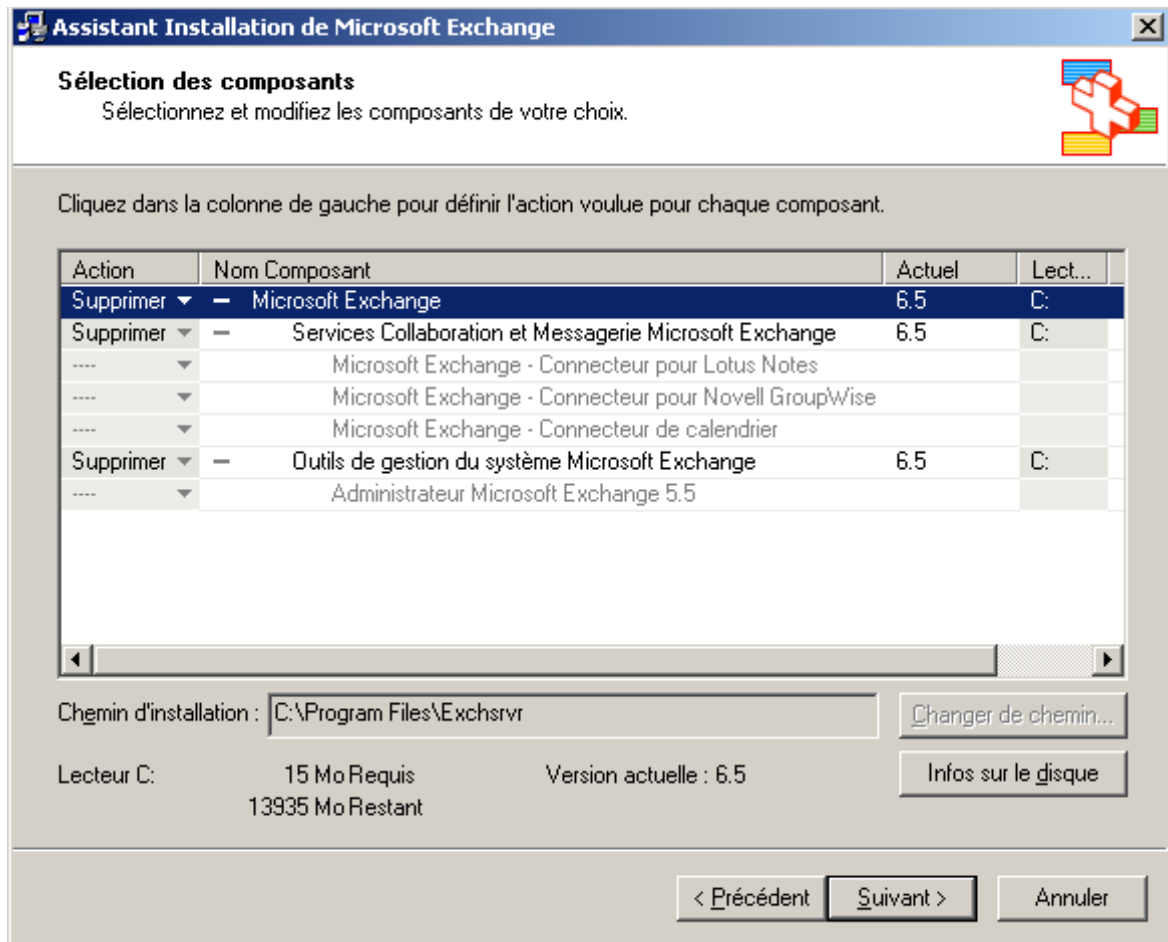
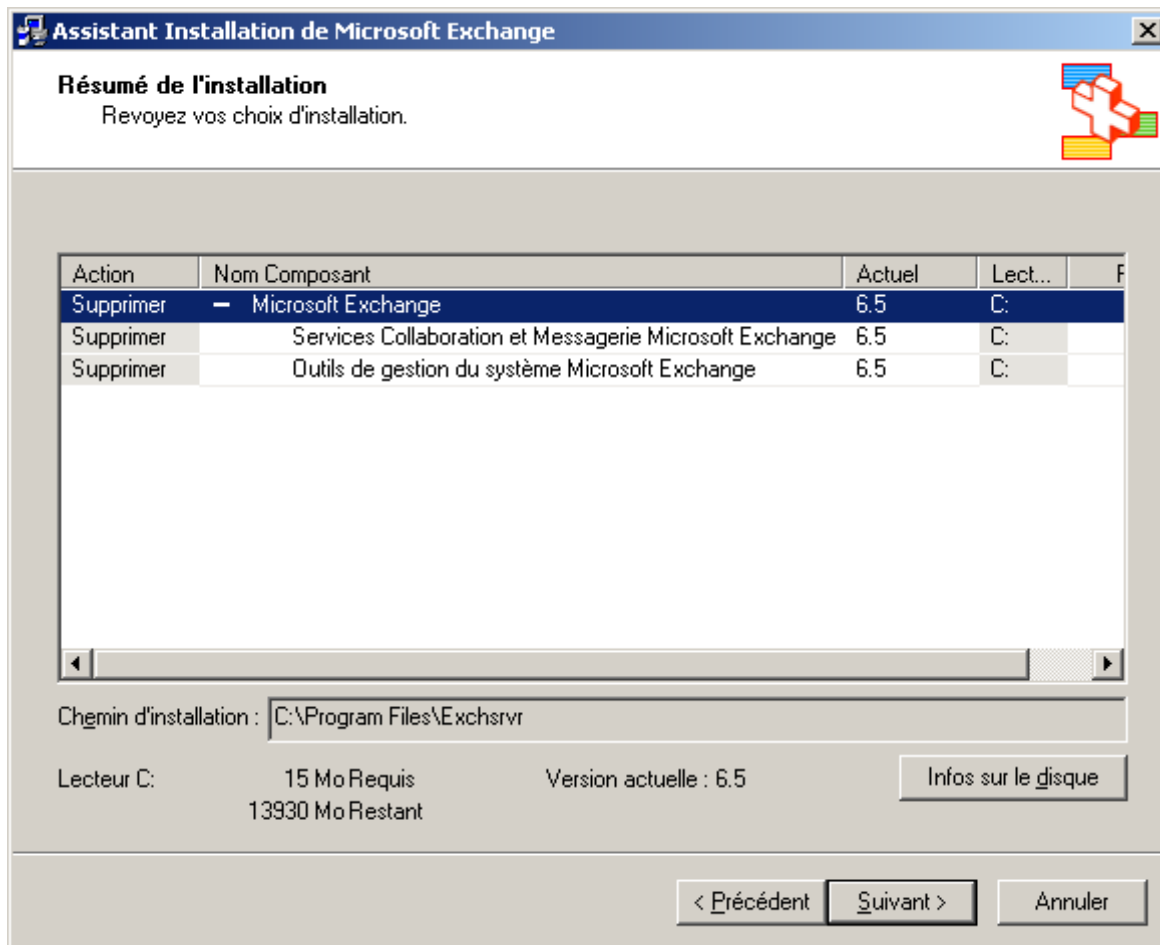


Figure 6 : Déclenchement de la suppression

La suppression est alors prête à être exécutée. Vous pouvez revoir une dernière fois vos choix grâce à l'affichage d'un résumé indiquant les opérations sélectionnées (cf. figure 7).



*Figure 7 : Résumé des opérations sélectionnées*

Une fenêtre de progression détaille les étapes nécessaires à la désinstallation d'Exchange 2003 Server (cf. figure 8). On voit nettement au niveau de cette fenêtre toutes les implications de la modification d'une organisation Exchange ainsi que les services impactés.

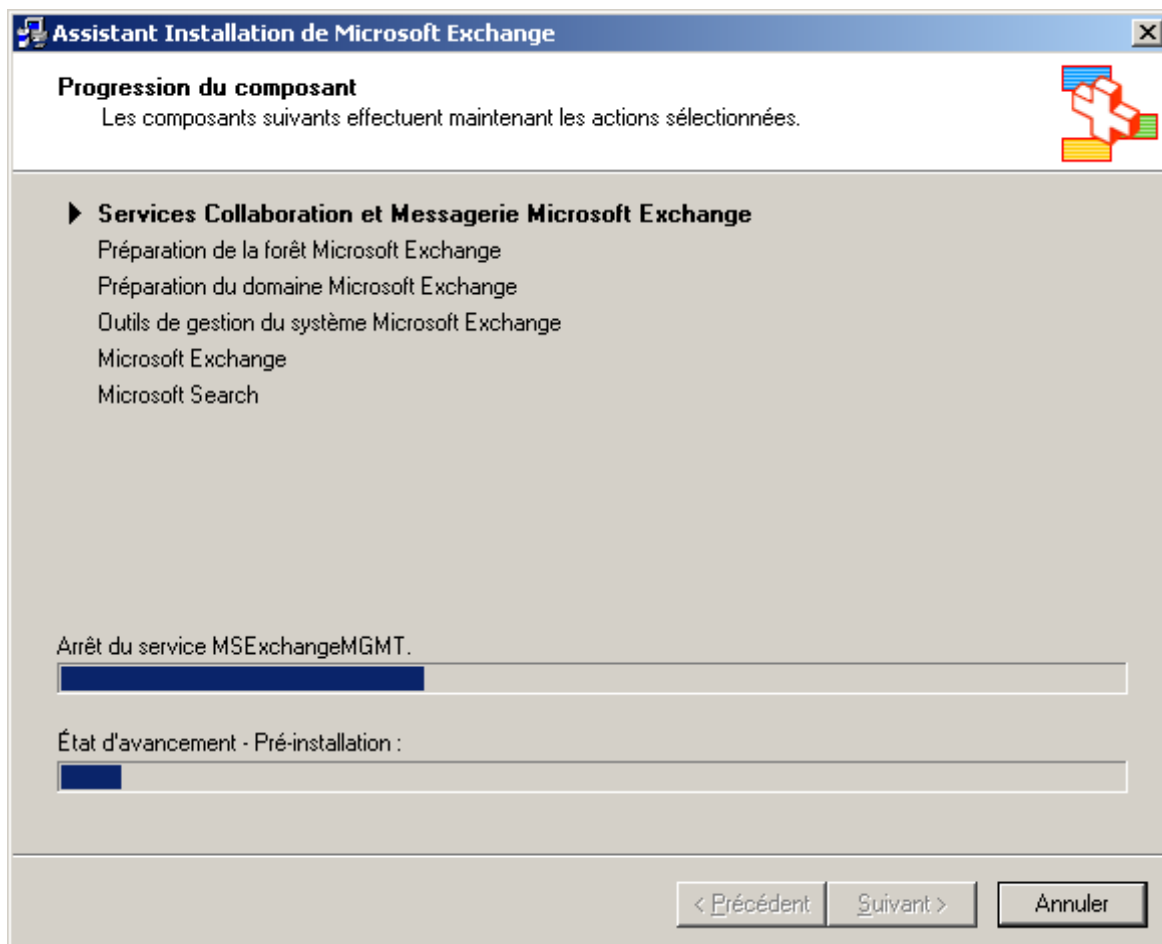


Figure 8 : Déroulement de la désinstallation

A la fin de la procédure, l'assistant d'installation d'Exchange doit afficher que l'opération est achevée. Afin de nettoyer les fichiers d'installation, vous êtes invités à redémarrer l'ordinateur (cf. figure 9). Cliquez sur le bouton « Terminer ».

*Note : Tous les fichiers contenus dans les répertoires d'Exchange (programmes, données et fichiers log) ne sont pas effacés. Il vous appartient de les nettoyer après le redémarrage de la machine. En tout état de cause, une désinstallation d'Exchange montre souvent une volonté de changer le rôle de la machine. Un formatage du disque système et une réinstallation du système d'exploitation est préférable.*



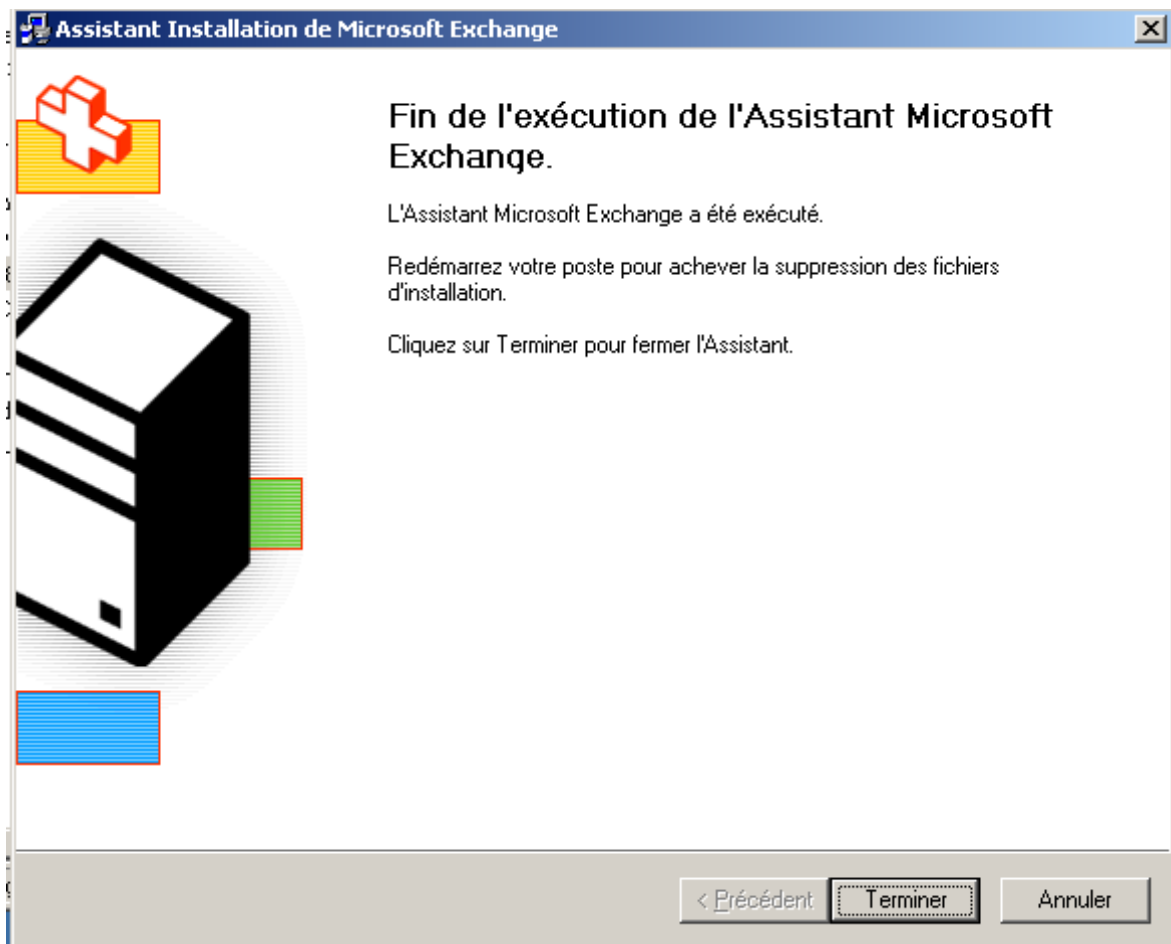


Figure 9 : Fin de la désinstallation