

# Scénarios de coexistence du service POP3 dans Exchange Server 2003 et Windows Server 2003

Règles et conditions pour permettre la coexistence des utilisateurs Windows Server POP3 et Exchange Server et partage du même domaine de messagerie SMTP :

**Les utilisateurs Exchange sont créés comme des utilisateurs dont le courrier est activé et qui ont accès à un client de messagerie tel que Microsoft Outlook® ou Outlook Web Access.**

Exchange et un serveur Windows POP3 ne peuvent pas utiliser exactement le même domaine de messagerie car une boucle de courrier se produit lors d'envois de messages non valides.

**Chaque utilisateur POP3 existe en tant que compte utilisateur doté d'une extension messagerie dans Active Directory.** Utiliser l'Assistant Tâches Exchange pour affecter aux comptes une adresse de messagerie qui corresponde au domaine de messagerie SMTP à partager.

**Les clients du service Windows Server POP3 sont configurés pour utiliser l'authentification sur leur serveur de courrier sortant.** Pour envoyer des messages aux utilisateurs externes, les utilisateurs POP3 doivent s'authentifier sur le serveur SMTP ou sur Exchange Server.

**Un connecteur SMTP est créé pour router les messages vers le serveur exécutant le service Windows Server POP3.** Le connecteur permet aux messages d'être routés vers les utilisateurs POP3 dans ce domaine.

**Le service SMTP sur le serveur exécutant Windows Server POP3 a l'autorisation d'utiliser le relais via Exchange Server.** Exchange Server doit être configuré comme hôte actif et le service Windows POP3 doit avoir l'autorisation d'utiliser le relais.

## Comment configurer un ordinateur client POP3 pour utiliser Exchange comme serveur SMTP

Dans cette configuration, le service Windows Server POP3 permet aux utilisateurs de récupérer leur mail tandis que le service SMTP dans Exchange leur permet de l'envoyer.

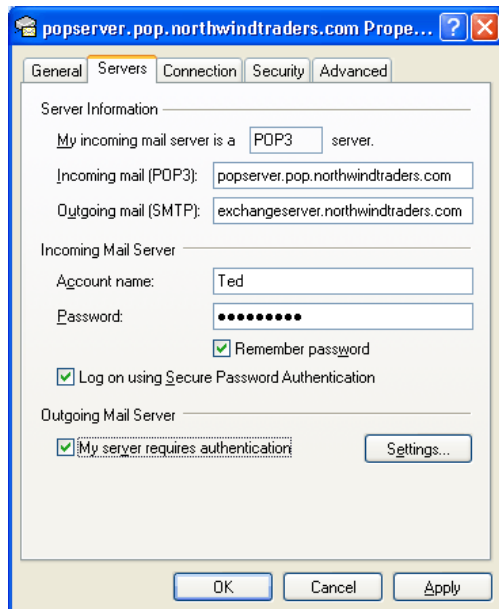
La configuration des clients POP3 pour utiliser Exchange Server comme serveur sortant offre l'avantage d'avoir un seul système à travers lequel les messages sortants circulent.

Si vous configurez vos clients POP3 en vue d'utiliser le service SMTP sur le serveur exécutant le service Windows Server POP3, vous devez configurer le serveur virtuel SMTP afin d'utiliser l'authentification.

## Procédure

### Pour configurer un ordinateur client POP3 en vue d'utiliser Exchange Server comme serveur SMTP

- Sur l'ordinateur client, ouvrez Outlook Express.
- Dans le menu **Outils**, cliquez sur **Comptes**.
- Dans **Comptes Internet**, cliquez sur l'onglet **Courrier**, sélectionnez le compte de messagerie, puis cliquez sur **Propriétés**.
- Cliquez sur l'onglet **Serveurs**.
- Sous **Informations sur le serveur**, dans **Courrier sortant (SMTP)**, entrez le nom de domaine complet de votre serveur Exchange.



# Comment configurer la stratégie de destinataire pour les utilisateurs POP3

Cette procédure s'applique quand Exchange Server et le service Windows Server POP3 coexistent dans le cadre d'un domaine de messagerie SMTP unique.

Cette stratégie attribuera une adresse SMTP proxy secondaire du domaine de messagerie SMTP partagé afin qu'Exchange Server associe vos utilisateurs POP3 au domaine SMTP partagé.

Lorsque le service de mise à jour du destinataire est exécuté, il attribue des adresses SMTP à des utilisateurs mais ne remplace pas l'adresse SMTP principale si elle a été configurée. Étant donné que les utilisateurs POP3 disposent déjà d'une adresse SMTP principale, qui correspond au domaine POP3, vous avez besoin d'une autre stratégie de destinataire avec le domaine SMTP partagé comme adresse proxy secondaire afin que les utilisateurs POP3 soient identifiés avec cette adresse.

## Procédure

### Pour configurer la stratégie de destinataire pour les utilisateurs POP3

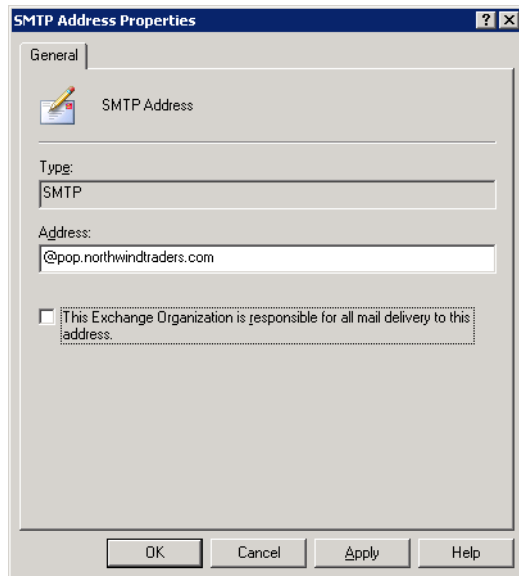
1. Cliquez sur **Démarrer**, pointez sur **Tous les programmes**, pointez sur **Microsoft Exchange**, puis cliquez sur **Gestionnaire système**.
2. Dans l'arborescence de la console, développez **Destinataires**, cliquez avec le bouton droit de la souris sur **Stratégies de destinataire**, pointez sur **Nouveau**, puis cliquez sur **Stratégie de destinataire**.
3. Dans **Nouvelle stratégie**, cochez la case **Adresse de messagerie**, puis cliquez sur **OK**.
4. Sous l'onglet **Général**, dans la zone **Nom**, entrez un nom approprié, tel que le nom suivant « Adresses utilisateur POP »
5. Sous **Règles de filtrage**, cliquez sur **Modifier**, puis créez un filtre pour sélectionner uniquement les utilisateurs POP3.

#### Remarque :

Les étapes de création d'un filtre pour vos utilisateurs POP3 supposent que les utilisateurs POP3 sont les utilisateurs uniques et qu'ils disposent d'adresses externes. Si cela n'est pas le cas dans votre environnement, vous devez peut-être modifier les critères de filtre.

1. Dans **Rechercher les destinataires Exchange**, dans la zone **Rechercher**, sélectionnez **Utilisateurs, contacts et groupes** dans la liste déroulante.
2. Cliquez sur l'onglet **Exchange**.
3. Cochez la case **N'afficher que les destinataires Exchange**.
4. Cliquez sur **Utilisateurs avec adresses de messagerie externes** et vérifiez qu'aucune autre case n'est cochée.
6. Cliquez sur **Rechercher** et assurez-vous que les résultats renvoient uniquement vos utilisateurs POP3.
7. Cliquez sur **OK**.

8. Sous l'onglet **les adresses de courrier électronique (Stratégie)**, le domaine SMTP partagé apparaît comme domaine principal. Dans cet exemple, le domaine SMTP partagé est @northwindtraders.com. Vous devez créer une nouvelle adresse pour vos utilisateurs POP3 et définir cette adresse comme adresse principale. Cliquez sur **Nouveau** pour créer une nouvelle adresse SMTP.
9. Dans **Nouvelle adresse de messagerie**, sélectionnez **SMTP**, puis cliquez sur **OK**.
10. Dans **Propriétés d'adresse SMTP**, dans la zone **Adresse**, entrez l'espace d'adressage SMTP de votre domaine POP3, par exemple pop.northwindtraders.com.
11. Pour configurer Exchange Server afin qu'il ne fasse pas autorité pour cette adresse SMTP, désélectionnez la case **L'organisation Exchange est responsable de la remise de tous les messages à cette adresse**.



Configuration d'un domaine ne faisant pas autorité

 **Remarque :**

Exchange Server doit être configuré afin de ne pas faire autorité sur le domaine POP3. Ainsi, il pourra envoyer des messages au serveur exécutant le service Windows Server POP3.

12. Dans **Propriétés d'adresse SMTP**, cliquez sur **OK**.
13. Sous l'onglet **Stratégie d'adresse de messagerie**, sélectionnez l'adresse SMTP que vous venez de créer (par exemple, @pop.northwindtraders.com), puis cliquez sur **Définir comme principale**. Dans cet exemple, la nouvelle adresse SMTP est la suivante : @pop.northwindtraders.com.
14. Un message vous demande si vous souhaitez mettre à jour toutes les adresses de messagerie de destinataire correspondantes. Cliquez sur **Oui**.
15. Sous l'onglet **Adresse de messagerie**, cliquez sur **OK**.

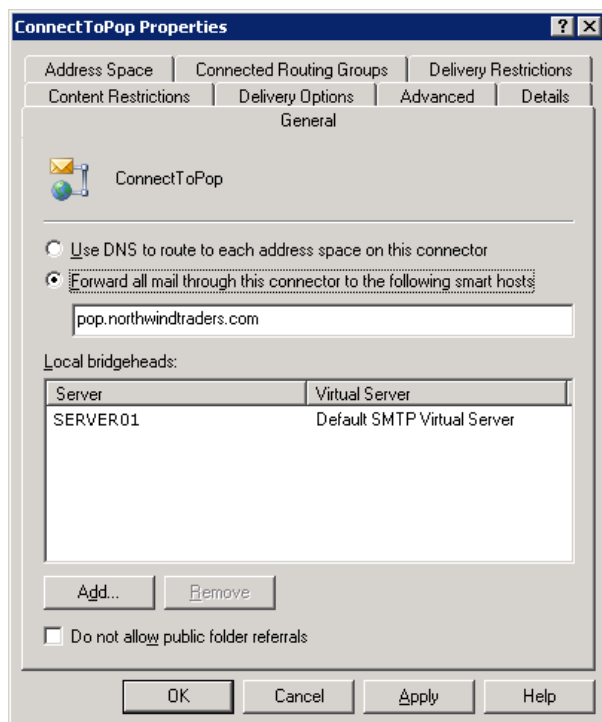
En configurant la stratégie de destinataire, la stratégie de mise à jour du destinataire est exécutée. Elle attribue le domaine de messagerie partagé à tous les utilisateurs POP3. Dans cet exemple, le domaine de messagerie partagé est le suivant : northwindtraders.com. Désormais, lorsqu'Exchange Server recevra les messages adressés à l'un des utilisateurs POP3, il reconnaîtra l'adresse northwindtraders.com comme une adresse secondaire et l'enverra à l'adresse cible de pop.northwindtraders.com.

Comment créer un connecteur SMTP sur Exchange pour router les messages vers le serveur exécutant le service Windows Server POP3.

## Procédure

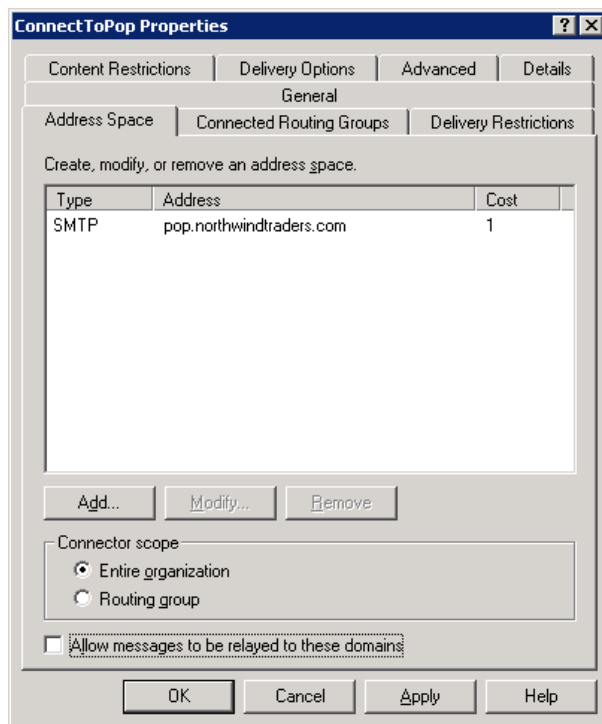
### Pour créer un connecteur SMTP sur Exchange Serveur pour router les messages vers le serveur exécutant le service Windows Server POP3

1. Cliquez sur **Démarrer**, pointez sur **Tous les programmes**, pointez sur **Microsoft Exchange**, puis cliquez sur **Gestionnaire système**.
2. Dans l'arborescence de la console, cliquez avec le bouton droit de la souris sur **Connecteurs**, pointez sur **Nouveau**, puis cliquez sur **Connecteur SMTP**.
3. Sous l'onglet **Général**, entrez un nom approprié, cliquez sur l'option **Forward all mail through this connector to the following smart hosts**, entrez le nom de domaine complet ou entrez, entre crochets, l'adresse IP du serveur vers lequel le courrier électronique de l'espace d'adressage SMTP doit être routé.



Configuration d'un hôte actif sur le connecteur SMTP

4. Cliquez sur **Ajouter** pour configurer vos serveurs têtes de pont, puis sélectionnez vos serveurs de passerelle Exchange qui acceptent les messages Internet de ce domaine.
5. Cliquez sur l'onglet **Espace d'adressage**, puis sur **Ajouter, SMTP** et enfin sur **OK**.
6. Dans la zone **Domaine de messagerie**, entrez le nom de l'espace d'adressage SMTP des utilisateurs POP3 (par exemple, pop.northwindtraders.com), puis cliquez sur **OK**. Sous l'onglet **Espace d'adressage**, le domaine de messagerie apparaît.



Création d'un espace d'adressage SMTP sur le connecteur

**Attention :**

Il est important d'entrer le domaine de messagerie SMTP spécifique. N'entrez pas le caractère \* (astérisque) sur le connecteur SMTP. La saisie du caractère \* incite Exchange Server à accepter le courrier de tous les domaines externes et à utiliser ensuite le relais externe. Cette configuration permet à toutes les personnes utilisant Internet de se servir du relais ouvert. Elle n'est absolument pas sécurisée.

7. Si vous acceptez les messages destinés aux utilisateurs POP3 qui se servent du domaine POP3 de pop.northwindtraders.com, cochez la case **Autoriser les messages à être relayés vers ce domaine** sous l'onglet **Espace d'adressage**. Cette étape n'est pas nécessaire si tous les messages entrants destinés à vos utilisateurs POP3 comportent l'adresse de messagerie suivante : northwindtraders.com.
8. Cliquez sur **OK**.
9. Répétez les étapes 1 à 9 sur chaque serveur Exchange qui accepte le message Internet entrant.

# Comment créer un domaine distant pour le domaine de messagerie SMTP Exchange sur le serveur exécutant le service Windows Server POP3

## ***Procédure***

### **Pour créer un domaine distant pour le domaine de messagerie SMTP Exchange sur le serveur qui exécute le service Windows Server POP3**

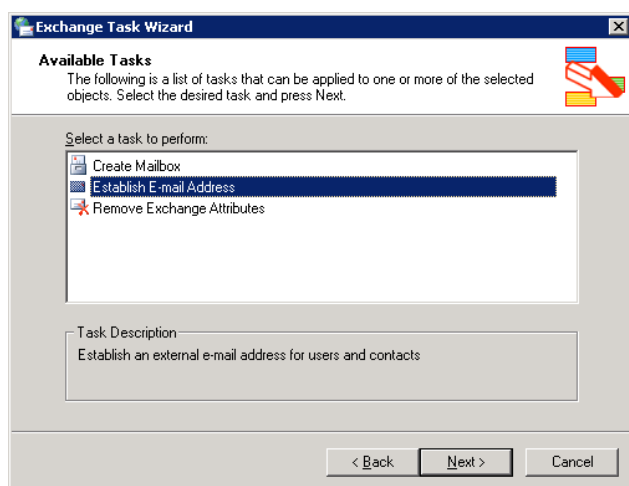
1. Sur le serveur exécutant le service Windows Server POP3, cliquez sur **Démarrer**, pointez sur **Tous programmes**, puis sur **Outils d'administration**, puis cliquez sur **Gestionnaire des services Internet (IIS)**.
2. Développez **Services Internet (IIS)**, *votre serveur*, puis votre serveur virtuel SMTP.
3. Cliquez avec le bouton droit de la souris sur **Domaines**, pointez sur **Nouveau**, puis cliquez sur **Domaine**.  
L'assistant Nouvel Assistant SMTP démarre.
4. Dans Nouvel Assistant SMTP, sous **Spécifiez le type de domaine**, cliquez sur **Distant**, puis sur **Suivant**.
5. Sur la page **Nom du domaine**, dans la zone **Nom**, entrez le domaine de messagerie d'Exchange Server. Exemple de domaine de messagerie : exchange.northwindtraders.com.
6. Cliquez sur **Terminer**.
7. Dans le volet d'informations, cliquez avec le bouton droit de la souris sur le domaine distant que vous venez de créer, puis cliquez sur **Propriétés**.
8. Sous l'onglet **Général**, cochez la case **Autoriser le courrier entrant à être relayé vers ce domaine**.
9. Cliquez sur **OK**.

# Comment attribuer une extension messagerie à un compte d'utilisateur POP3 pour la coexistence d'Exchange et du service Windows Server POP3 avec un seul domaine SMTP

## Procédure

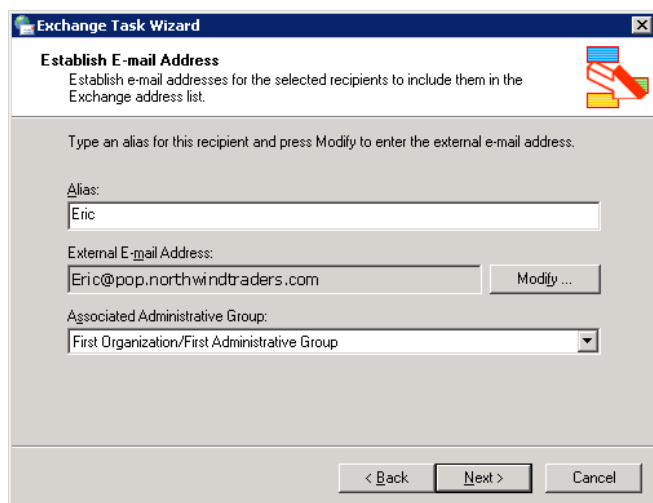
### Pour attribuer une extension messagerie à un compte d'utilisateur POP3

1. Sur votre serveur Exchange, cliquez sur **Démarrer**, pointez sur **Tous les programmes**, puis sur **Microsoft Exchange**, puis cliquez sur **Utilisateurs et ordinateurs Active Directory**.
2. Naviguez jusqu'au conteneur où résident vos utilisateurs.
3. Cliquez avec le bouton droit de la souris sur le premier compte d'utilisateur POP3 et cliquez sur **Tâches Exchange**.
4. Dans l'Assistant Tâches Exchange, cliquez sur **Établir une adresse de messagerie**.



Page Tâches disponibles dans l'Assistant Tâches Exchange

5. Cliquez sur **Suivant**.
6. Sur la page **Establish E-mail Address**, l'adresse de messagerie externe indique l'adresse de messagerie affectée à votre utilisateur POP3, qui doit être identique au domaine de messagerie sur le serveur exécutant le service Windows Server POP3. Dans l'exemple, l'adresse est la suivante : pop.northwindtraders.com.



Page Établir une adresse de messagerie dans l'Assistant Tâches Exchange

7. Cliquez sur **Suivant**, puis sur **Terminer**.
8. Répétez les étapes 2 à 7 pour chaque compte d'utilisateur POP3.

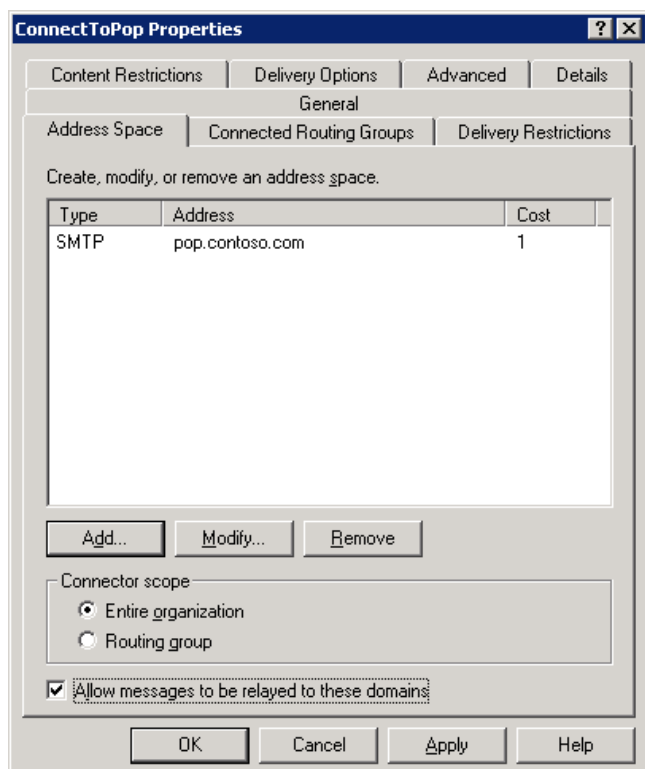


# Comment créer un connecteur SMTP sur Exchange pour router les messages vers le serveur exécutant le service Windows Server POP3 lors de l'utilisation de domaines de messagerie SMTP différents

## Procédure

### Pour créer un connecteur SMTP sur Exchange Server destiné au routage des messages vers le serveur exécutant le service Windows Server POP3 lors de l'utilisation de domaines de messagerie SMTP différents

1. Cliquez sur **Démarrer**, pointez sur **Tous les programmes**, pointez sur **Microsoft Exchange**, puis cliquez sur **Gestionnaire système**.
2. Dans l'arborescence de la console, cliquez avec le bouton droit de la souris sur **Connecteurs**, pointez sur **Nouveau**, puis cliquez sur **Connecteur SMTP**.
3. Sous l'onglet **Général**, entrez un nom approprié, cliquez sur l'option **Forward all mail through this connector to the following smart hosts**, entrez le nom de domaine complet ou entrez, entre crochets, l'adresse IP du serveur vers lequel le courrier électronique de l'espace d'adressage SMTP doit être routé.
4. Cliquez sur **Ajouter** pour configurer vos serveurs têtes de pont, puis sélectionnez vos serveurs de passerelle Exchange qui acceptent les messages Internet de ce domaine.
5. Cliquez sur l'onglet **Espace d'adressage**, puis sur **Ajouter**, **SMTP** et enfin sur **OK**.
6. Dans la zone **Domaine de messagerie**, entrez le nom de l'espace d'adressage SMTP des utilisateurs POP3, puis cliquez sur **OK**. Dans cet exemple, le nom de l'espace d'adressage SMTP est pop.contoso.com. Sous l'onglet **Espace d'adressage**, le domaine de messagerie apparaît.



Création d'un espace d'adressage SMTP sur le connecteur

 **Attention :**

Il est important d'entrer le domaine de messagerie SMTP spécifique. N'entrez pas le caractère \* (astérisque) sur le connecteur SMTP. La saisie du caractère \* incite Exchange Server à accepter le courrier de tous les domaines externes et à utiliser ensuite le relais externe. Cette configuration permet à toutes les personnes utilisant Internet de se servir du relais ouvert. Elle n'est absolument pas sécurisée.

7. Étant donné qu'Exchange Server 2003 doit également recevoir des messages pour ce domaine, sous l'onglet **Espace d'adressage**, cliquez sur **Autoriser les messages à être relayés vers ces domaines**. Ce paramètre permet à tous les serveurs virtuels SMTP listés sous **Serveurs têtes de pont locaux** d'accepter les messages pour ce domaine.
8. Cliquez sur **OK**.
9. Répétez cette procédure sur chaque serveur Exchange qui fait office de passerelle Internet pour le courrier entrant.

# Comment configurer le service SMTP sur le serveur qui exécute le service Windows Server POP3 avec l'autorisation d'utiliser le relais via Exchange

Cette rubrique explique comment configurer le service SMTP sur le serveur qui exécute le service Windows Server POP3. Vous devez configurer le service SMTP avec l'autorisation d'utiliser le relais via Exchange Server. Vous pouvez effectuer cette configuration de l'une des deux façons suivantes :

- **Méthode 1** Configurez la sécurité sortante du serveur virtuel SMTP sur le serveur exécutant le service Windows Server POP3.
- **Méthode 2** Configurez le serveur virtuel SMTP dans Exchange Server pour autoriser le relais à partir de l'adresse IP du serveur exécutant le service Windows Server POP3.

## ***Pour configurer la sécurité sortante du serveur virtuel SMTP sur le serveur exécutant le service Windows Server POP3***

1. Sur le serveur exécutant le service Windows Server POP3, cliquez sur **Démarrer**, pointez sur **Tous programmes**, puis sur **Outils d'administration**, puis cliquez sur **Gestionnaire des services Internet (IIS)**.
2. Développez **Services Internet (IIS)**, puis *votre serveur*, puis cliquez sur le serveur virtuel SMTP.
3. Cliquez avec le bouton droit de la souris sur votre serveur virtuel SMTP, puis cliquez sur **Propriétés**.
4. Cliquez sur l'onglet **Livraison**, puis sur **Sécurité sortante**.
5. Dans Sécurité sortante, cliquez sur **Authentification intégrée Windows**.
6. Dans **Compte**, entrez un compte d'utilisateur Active Directory valide.

### **Remarque :**

Il est recommandé de créer un compte spécial pour le service SMTP. Vous devez configurer ce compte avec un mot de passe qui n'expire jamais afin que ce serveur puisse continuer à envoyer des messages à Exchange Server.

7. Cliquez deux fois sur **OK**.

## ***Pour configurer le serveur virtuel SMTP dans Exchange Server pour autoriser le relais de l'adresse IP du serveur exécutant le service Windows Server POP3***

1. Sur votre serveur Exchange, cliquez sur **Démarrer**, pointez sur **Tous les programmes**, puis sur **Microsoft Exchange**, puis cliquez sur **Gestionnaire système**.
2. Développez **Serveurs**, *nom serveur*, **Protocoles**, puis **SMTP**.
3. Cliquez avec le bouton droit de la souris sur le serveur virtuel SMTP responsable du courrier sortant, puis cliquez sur **Propriétés**.
4. Cliquez sur l'onglet **Accès**.
5. Dans l'onglet **Accès**, cliquez sur **Relais**.
6. Dans la zone permettant de sélectionner les ordinateurs qui peuvent utiliser le relais via ce serveur, vérifiez que l'option **Uniquement la liste ci-dessous** est sélectionnée.
7. Cliquez sur **Ajouter**.
8. Dans **Ordinateur**, cliquez sur **Ordinateur unique** et dans **Adresse IP**, entrez l'adresse IP du serveur exécutant le service Windows Server POP3.
9. Cliquez sur **OK**.